



2026

花王（中国）可持续发展  
暨ESG报告

# 目录

# CONTENTS

年度可持续发展亮点与荣誉	04
花王集团高层 ESG 观点	06
花王（中国）高层致辞	08

## 01 走进花王

关于花王集团	10
关于花王（中国）	14

## 02 可持续发展贡献篇 共筑美好未来

以简驭繁，创造可持续产品	23
共育美好，践行责任新风尚	34
协同共创，拓展产业新价值	46
公益笃行，践行可持续承诺	54

## 03 ESG 管理篇 践行责任承诺

利益相关方沟通与实质性议题分析	63
绿色运营	66
优质产品与服务	73
以人为本	83
合规运营	91

附录	93
ESG 数据和附注	93
对标索引表	98
关于本报告	101



# 年度可持续发展亮点与荣誉

## 和美自然



日化行业绿色供应链 CITI 指数评价  
**第一名 (11 年蝉联)**



日化行业企业气候行动 CATI 指数榜  
**第一名 (3 年蝉联)**



花王(中国) 获 2025 国际零碳节  
**“2025 年绿色材料创新应用奖”**  
“碧柔”自在卸妆系列获  
**“2025 杰出绿色包装引领奖”**

“清洁美丽中国行”累计大学社团参加

**200+**

影响大学生

**460** 万名



“美丽芳丝净润卸妆油”获价值共创  
**“可持续产品创新奖”**

## 予美生活



“呵护花开”初潮教育公益项目获  
2025 责任践行者年会**“年度责任  
践行公益项目”**

**7 万人**

“呵护花开”初潮教育活动已开展十周年，  
截至 2025 年底，累计触达适龄女生

**超 1 万人次**

“洗手教室”5 年累计触达儿童

**6,237,662 元**

年度社区公益投入

“呵护花开”初潮教育公益项目获第十五届  
公益节**“年度公益项目奖”**

花王(中国) 获第十五届公益节**“2025 年公  
益集体奖”**



## 创美未来

获 2025 年“亚洲之星”ASIA STAR 大奖两项  
**“包装 ECO 奖”**

- “碧柔洁面泡泡”的“防进水泡沫泵结构设计”
- “乐而雅零触感卫生巾”的“再生树脂技术在卫生巾包装袋中应用设计”



## 花王集团高层 ESG 观点

### 从“取舍”到“共赢”，ESG 如何驱动企业竞争力

花王集团以企业理念“花王之路”为使命，始终致力于“实现丰富的共生世界”。我们通过融入环境、社会和治理 (ESG) 理念的“创造优质产品” (Yoki-Monozukuri)，不断推陈出新、研发产品，并持续创造价值。我们坚信，推进“创造优质产品”正是践行“花王之路”的具体体现。

支撑“创造优质产品”的根本核心，是“Maximum with Minimum”的理念——即在为消费者和客户实现价值最大化的同时，从设计阶段就着手减少不必要的资源消耗与环境负担，并将此与可持续的长期回报相协调。

可持续发展常常会被视为在“功能性”与“环境·社会影响”之间如何取舍的二元对立问题。然而，我们并不认为价值创造与可持续发展是“取舍”的关系。相反，我们依靠科学与创新的力量，力求两者兼得——即视其为“共赢”。环境负荷低且性能高的产品，能够提升价格竞争力和客户忠诚度。对花王而言，ESG 既是实现企业理念的手段，同时也是提升竞争力和企业价值的途径。

#### 以 ESG 加速 Global Sharp Top 战略

在中期经营计划‘K27’的引领下，我们正着力夯实增长基础。在此过程中，ESG 不仅仅是增长战略的补充，更是加速器。花王的 Global Sharp Top 战略，旨在运用花王独有的优势，提供契合社会需求的先进解决方案。正是这一思路，帮助我们发掘出既具社会意义、又具差异化竞争力的创新机遇。

花王集团的产品也证明了我们能够两者兼顾：通过可持续创新，我们在满足客户不断变化需求的同时，进一步提升了竞争力。这些成果成为业务增长的原动力，并对整个产品组合的 ROIC (投资回报率) 和 EVA (经济增加值) 的提升起到了显著的推动作用。

而这一“共赢”模式，得益于花王独有的商业模式。花王同时拥有全球消费品事业和化学事业，从表面活性剂、油脂衍生物等核心原料的开发，到利用这些原料进行产品设计和制造，实现了供应链的垂直整合。这一模式使得从原料阶段起，我们就能开展兼顾高功能性与环保性能的技术开发。

棕榈油及棕榈仁油便是展示其潜力的典型例子。它们是花王产品核心原料，表面活性剂和洗涤剂的重要来源，花王从原料源头开始推进负责任的采购。具体来说，截至 2025 年底，棕榈油已达到 91% 的可追溯至棕榈种植园的比率，并力争在 2030 年前达到 100%。此外，我们还在推进将此前未被利用的棕榈果实部分转化为高功能性表面活性剂，从而将可持续发展转化为竞争力。

这正是花王 ESG 战略——“Kirei Lifestyle Plan”所追求的目标：提升日常生活品质，降低环境负荷，同时提高企业价值。

花王的努力仍在继续，也蕴含着巨大潜力。在脱碳方面，针对范围一和范围二排放，我们在 2030 年减排 55% 的目标下，目前已完成 47%，该目标已获得 SBTi 认证，符合 1.5°C 温控目标。这得益于我们对可再生能源的有效利用。另一方面，范围三是我们面临的更大挑战——花王的大部分排放集中在原材料采购和产品使用阶段。创新以及从化学品到消费品的一体化事业基础，是花王推动脱碳的关键，但实现这些目标离不开整个价值链的共同协作。花王将与供应商等利益相关方紧密合作，持续推进相关工作。

我们相信，花王拥有同时实现价值创造与可持续发展的科学技术、商业模式和创新能力。我们将与各位利益相关方一道，共同创造业务增长与社会·环境价值，通过进一步强化“信任·创新·增长”的良性循环，为“实现丰富的共生世界”而不懈努力。



大谷 纯子

花王集团执行役員  
ESG 部门统括

## 花王(中国) 高层致辞



亲爱的读者好，

欢迎大家阅读《花王(中国) 2026 年度可持续发展暨 ESG 报告》!

回望过去，ESG 理念已从共识走向实践，成为企业价值创造的核心引擎。花王(中国) 始终秉持“同美共生” ESG 愿景，以坚定步伐在绿色转型、社会关怀与透明治理的征途上留下坚实足迹。

**在环境层面**，我们深知企业的可持续发展与地球生态命运与共。我们加速推进全产业链低碳转型，通过优化生产工艺流程、全面提升能源利用效率、稳步扩大可再生能源应用比例，持续降低运营环节的碳排放。同时，我们大力开展包装减塑与资源循环利用项目，从产品设计源头融入绿色理念，构建起覆盖原料采购、生产制造、物流运输、产品使用到废弃的全生命周期环境管理体系，以实际行动守护地球的绿色未来。凭借卓越的表现，我们荣获了多项国内外权威奖项，在绿色供应链 CITI 指数和企业气候行动 CATI 指数评选中再夺行业桂冠，连续第 11 年领跑日化行业。

**在社会层面**，我们坚信企业的可持续发展离不开人与社会的共同进步。我们持续关注员工福祉与多元发展，致力于打造更加包容、公平、赋能的工作环境，让每一位员工都能在花王实现个人成长与价值提升。同时，我们长期深耕公益慈善领域，围绕儿童关爱、女性发展与健康教育等方向，持续开展品牌公益项目，以点滴行动传递温暖力量。凭借在社会责任领域的长期坚守与突出贡献，“呵护花开” 初潮教育荣获了“年度责任践行公益项目”与“年度公益项目奖”的殊荣，以实际行动诠释企业价值与社会价值的深度融合。

**在治理层面**，我们始终坚持高标准的合规运营与透明化管理，将良好的公司治理视为企业行稳致远的根本保障。未来，我们将进一步完善 ESG 信息披露机制，强化风险管控与内部监督，持续提升治理效率与责任担当，以规范、透明的运营赢得消费者、合作伙伴与社会公众的信赖。

展望未来，ESG 不仅是一项责任，更是一种长期的战略选择。花王(中国) 将继续以 ESG 为引领，加大创新投入，推动产品与服务绿色升级，深化数字化与可持续发展的融合。我们相信，ESG 不是一家企业的独行，而是一场需要多方协力的系统工程。我们将加强与政府、行业组织及合作伙伴的协同，积极参与行业标准建设，共同构建更具韧性与责任感的商业生态。未来，我们将以更加开放与创新的姿态，践行长期主义，坚持价值创造，为中国消费者、合作伙伴及社会各界带来更加可持续的美好未来。

竹安将

花王(中国) 董事长

# 走进花王

## 关于花王集团



花王株式会社 (以下简称“花王”或“花王集团”) 创建于 1887 年, 总部位于日本东京。130 多年来, 花王通过立足于消费者和顾客立场创造优质产品, 力求为满足和丰富世界各国人民的生活及社会的可持续发展作出贡献。

### 通过数字看花王



集团历史  
**139** 年



员工人数  
**31,514** 人  
(截至 2025 年 12 月 31 日)



合并销售额  
**16,886** 亿日元  
(2025 财年截至 12 月 31 日)



合并营业利润  
**1,641** 亿日元  
(2025 财年截至 12 月 31 日)



销售范围  
约 **140** 个国家和地区  
(截至 2024 年 12 月 31 日)



研究开发据点  
全球 **20** 个

## 企业文化



花王标志蕴含的意义: 支撑整个标志的圆弧象征着不间断的地平线, 代表我们的地球。

同时, 标志的各个元素表现了花王的承诺, 即在各种情况下与人类、社会和地球保持紧密联系, 并致力于助力地球上所有的生命实现美好的未来。



自 1890 年问世以来, “花王月亮” 的形状几经变化, 但始终象征着我们的愿景。

“花王月亮” 将永伴人类、社会和地球的左右, 温柔守护并照亮人们的生活, 并为未来注入希望。“花王月亮” 带着热情的微笑, 代表着花王不变的初心。

### 花王的贡献领域



### 花王目标:

通过创造和革新, 为人类、社会、地球的“Kirei”做出贡献, 致力于实现和谐共生的丰富未来。

“花王之路”是花王集团经营活动的基本企业理念 (Corporate Philosophy)。从制定中长期的事业计划到日常商务的每一个判断，都以“花王之路”为本，从而保持了集团经营活动的连贯性。另外，这个理念对每个员工来说也是一个不可或缺的基本行动准则，使大家能够将公司的发展和个人的成长结合在一起，体会工作的意义和生存的价值。



## ESG 战略

1887 年成立以来，花王始终以消费者为本，以此为基础开展我们所有的事业活动。从消费者的角度创造产品，是花王企业理念的基石。不断革新的挑战，注重细节的产品开发以及开拓进取，都是为了满足消费者的需求。

作为花王 ESG (环境·社会·治理) 战略的 Kirei Lifestyle Plan，是以消费者为原点，为回应全世界人们的“实现可持续的生活方式”而制定的。由此，将人们所希望的生活，定义为“Kirei Lifestyle”，花王致力于丰富人们的美好生活，在事业的各个方面推进革新，进一步为实现社会的可持续发展做出贡献。

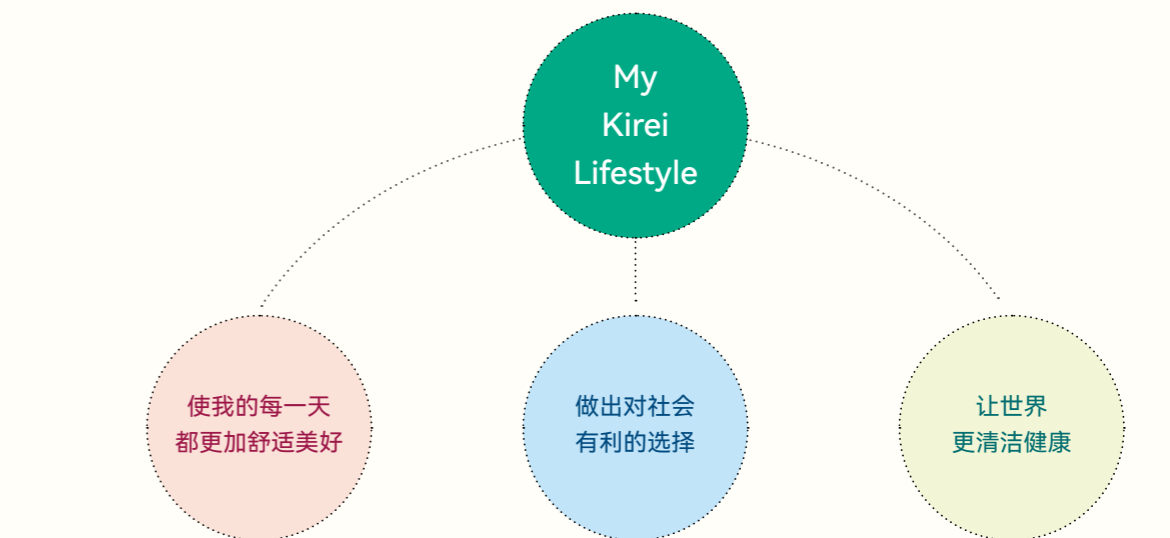
### 花王集团 ESG 愿景

Kirei Lifestyle，意味着身心愉悦的美好生活。Kirei Lifestyle，意味着一切都充满了关怀体贴。不仅自己的生活洁净怡人，同时珍惜周围的世界。

Kirei Lifestyle，意味着不仅享受当下的美好，同时也相信这份快乐将长久永续。即使是日常小事，也遵循自己的内心，做出正确的选择，活出自我风采。

我们认为这样的 Kirei Lifestyle 比什么都重要。这就是为什么我们坚持走正道，不妥协。为了丰富世界各地人们的生活，我们将持续不断地创新和创造。

## 花王集团 ESG 承诺与行动



2030 年花王的承诺

**至 2030 年**  
我们首先以 10 亿人为目标，为实现世界各地人们更丰富的生活做出贡献。让人们更清洁、健康、安心地随着年龄的增长，活出自己的风采。

**至 2030 年**  
为了实现一个充满更多活力和关怀的社会，花王所有的品牌将方便消费者做出即使微小却有意义的选择。

**至 2030 年**  
我们所有的产品在整个生命周期中的环境足迹，将控制在科学意义上的自然界可吸收范围内。

花王的行动



### 走正道

有效的公司治理

完全透明化

尊重人权

拥有包容性和多样性的工作场所

增进员工健康和安

人力资源开发

负责的化学物质管理

# 关于花王(中国)

## 花王(中国) 组织架构

花王在中国有多家公司，其中花王（中国）投资有限公司是花王在华总部，花王（中国）研究开发中心则为家庭用品事业和化妆品事业提供强有力的科研支撑。

花王（中国）组织架构



## 花王(中国) 事业领域

花王扎根中国，秉承“创造优质产品”的宗旨，不断拓展事业，致力于通过产品、技术和服务，为人们创造丰富的生活文化。

### 消费用品事业——家庭生活用品

#### 生活护理用品事业

运用独特技术研发和提供适合人生各个阶段的护理产品，满足各个年龄层、不同人群的健康护理需求，使每个人都能以自己的方式舒适地生活。

#### 健康与美容护理用品事业

呵护人们的日常肌肤健康，让人们轻松保持日常卫生习惯、随心展现个性，为人们实现真正健康的生活方式助力。

#### 衣物洗涤及家居清洁用品事业

开发全新概念的衣物、家居清洁产品，帮助改变传统家务方式、减轻家务负担，努力营造更加洁净安心的生活空间。



### 消费用品事业——化妆品

#### 超高端化妆品领域

旗下超高端品牌 SENSAL 丝光溢彩以日本美学、匠心科技，礼赞内心深处迸发出的生命之美。

#### 肌肤护理领域

花王运用皮肤科学研究，提供多个品牌的系列产品，帮助大家解决日常生活中容易出现的干燥、粗糙等各类肌肤烦恼，焕发肌肤原本的健康状态。

#### 基础美妆领域

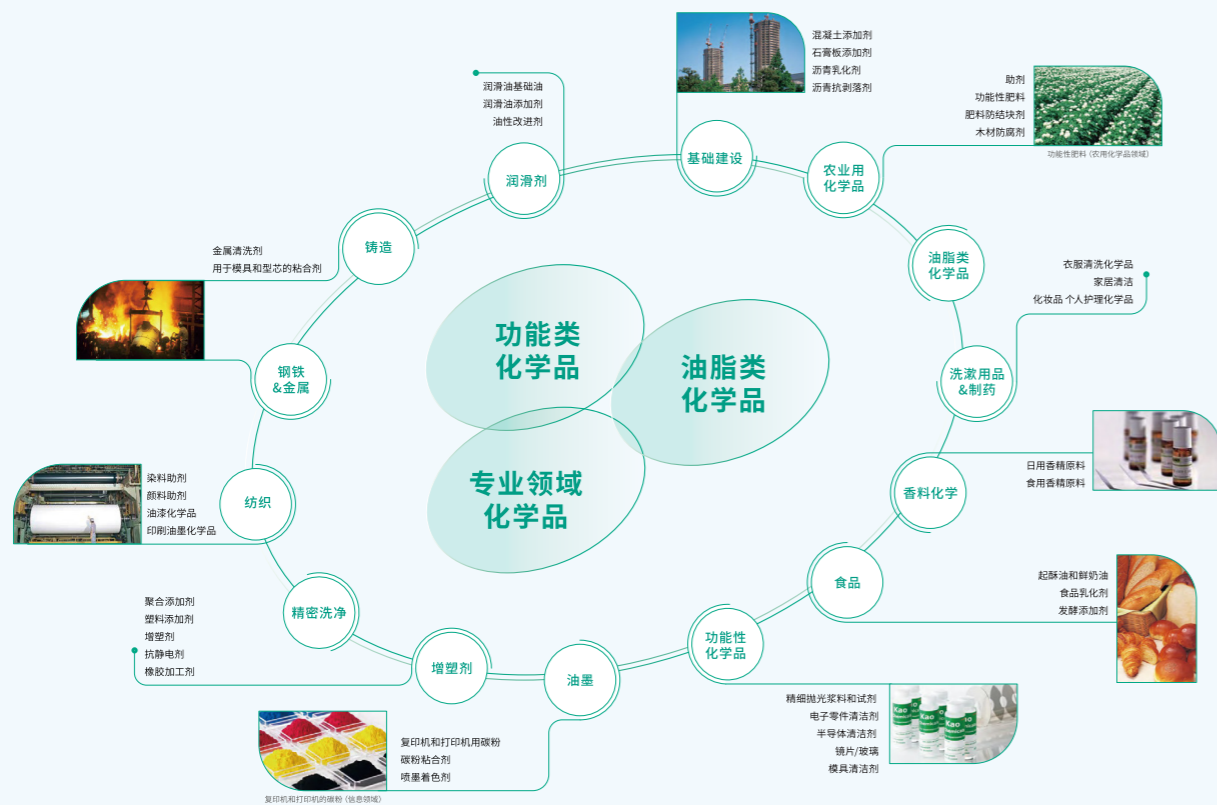
花王提供能让每一位生活者拥有绚烂多变的时尚感与独特气质的系列产品。





### 工业用化学品事业

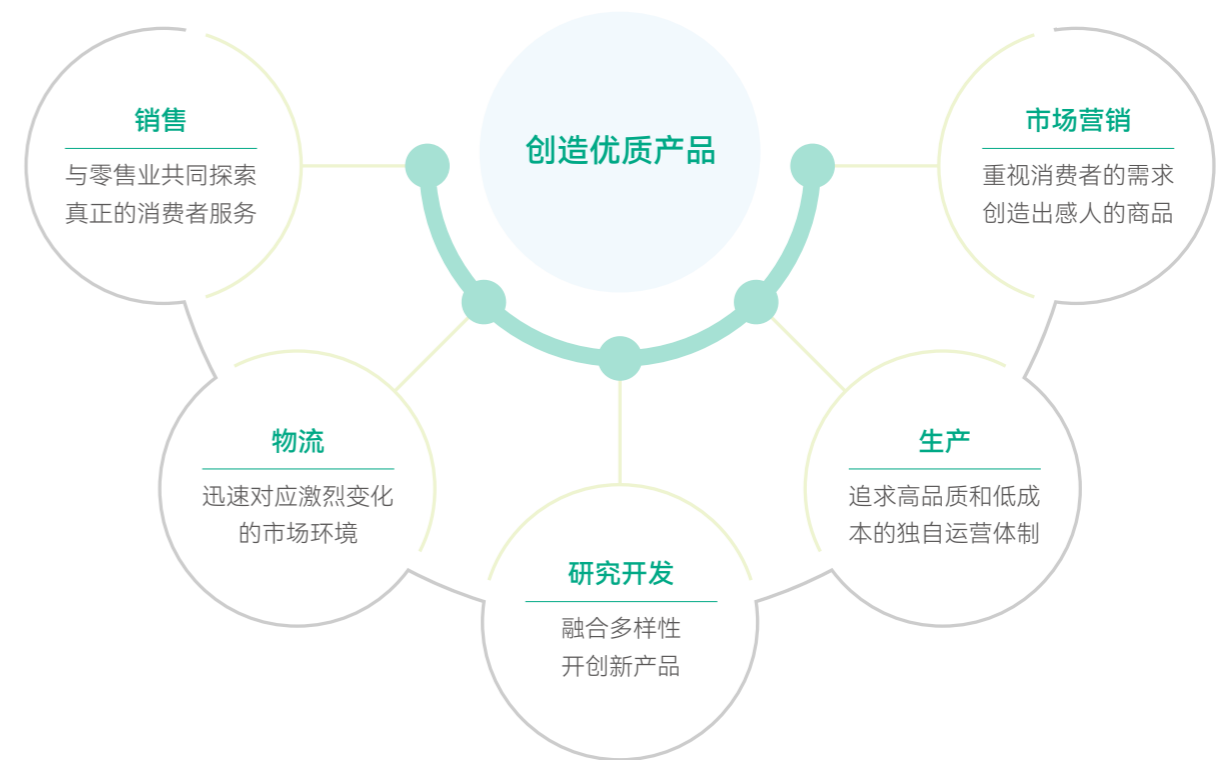
花王(中国) 向全球产业领域提供多样化的产品, 在广泛领域中为实现人们丰富的生活做出贡献。



### 花王(中国) 事业活动

花王不仅追求产品的性能和功能, 还努力创造提供了诸多附带舒适性和便捷性的高附加值, 深受消费者青睐的“优质产品”。其中既有跨越年代受到消费者喜爱的产品, 也有依靠创新开拓出全新市场的产品。花王所有部门一直同心协力进行事业活动, 努力创造出让消费者更加满意的“优质产品”。

### 花王(中国) 五大事业活动



### 花王(中国) 上市品牌(部分)



# 多触点战略

生态 | 致力于可持续发展和环境保护  
生命 | 保护生命免受一切危害  
生活 | 让人们的生活更健康、更美好

## 生态



生产脱碳



减少废弃物

## 生命



优化物流



肌肤、身体  
状态准确检测



疾病早期  
发现、预防



水土保持



孩子成长支持



家庭环境卫生



生理教育



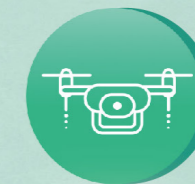
道路维修



化妆



感染预防



农业支持



病毒灭活



护肤

## 生活



办公室、宾馆  
环境卫生



高龄老人支持

## 花王(中国) 可持续发展战略

### ESG 愿景



花王(中国) 遵循集团的可持续发展战略, 为契合中国生活者对高品质幸福生活的追求, 确立了在中国的 ESG 经营目标, 也是集团 ESG 战略在中国市场落地的新释义——“同美共生”。在“同美共生”整体目标的指引下, 花王提出了三大重点领域的推进方向, 分别是面向生态环境的“和美自然”、面向生活的“予美生活”和面向未来科技的“创美未来”, 旨在通过理念、科技、前瞻思考实现在各领域的突破创新, 助力推动人类与世界的共生共荣。



### ——同美共生——

<b>和美自然</b>	以“留住世界本真美好”为出发点, 花王以自身行动努力打造“和美自然”的绿色生态, 致力于在整个供应链和整个产品生命周期中降低对环境的影响。	可持续产品 可持续采购 绿色制造 传递可持续生活理念
<b>予美生活</b>	在与生活息息相关的领域, 花王提出“予美生活”的新概念, 致力于让每个生活者以及整个社会实现更加安全、舒适、丰富的生活。	提高生活品质 提升大众卫生意识 社区沟通与公益捐赠
<b>创美未来</b>	面向未来, 基于“本质研究”的深入开展和对生命科技的不懈探索, 花王致力于将富有特色和应用价值的革新技术融入产品开发, 力求在更多维度为大家创造未来生活中种种超越人们想象的“美好”。	创新科技 行业交流与合作 研发与创新

### ——走正道——

环保运营	优质产品与服务	建设幸福职场	构筑坚实治理
环境管理体系 资源能源节约 排放物管理 应对气候变化	产品质量、健康与安全 供应商管理 负责任营销 消费者沟通 信息安全与消费者隐私保护	员工权益 多元、平等与包容 (DEI) 员工沟通与关怀 人力资本发展 员工健康与安全	人权 合规与商业道德 风险管理与内部控制 知识产权保护

### 管理架构

完善的管理架构是推进 ESG 及可持续发展工作的基础。为保障 ESG 及可持续发展相关工作的高效落地, 我们设立了三级管理架构: 花王总部 ESG 管理委员会对 ESG 及可持续发展相关工作进行决策, 花王(中国) 可持续发展工作小组负责日常管理, 各级职能部门及下属公司负责执行, 从而确保我们始终在正确的可持续发展轨道上。

为了更好地落地可持续发展行动, 花王从 2021 年开始将 ESG 纳入人力资源评估 OKR (Objectives and Key results, OKR) 系统, 所有员工的工作目标中都有与 ESG 相关的目标, 并根据实际行动做出评估与考核。OKR 系统于 2022 年开始在花王(中国) 执行。

# 可持续发展贡献篇 共筑美好未来

花王(中国) 基于ESG愿景“同美共生”，提出“和美自然”“予美生活”“创美未来”三个领域的重点推进方向。



## 以简驭繁，创造可持续产品

我们从设计源头践行人文关怀与自然守护、规范可持续棕榈油采购管理，并积极应对气候变化，落实各项减碳降耗举措。通过多维度协同发力，稳步构建可持续产品体系，以低碳创新之力赋能行业绿色转型。

### 始于初心，从设计守护人与自然

在可持续产品开发中，花王(中国) 坚持以人为本以及绿色环保的设计理念，并积极推动包装减塑与环保材料应用，强调循环经济理念，为消费者提供兼具温度与环保的产品。花王通过《通用产品设计指南》将人本关怀融入产品开发全流程，并制定《环境设计指南》，通过建立科学的环境影响评估，让绿色设计从理念走向日常。在包装容器领域，花王遵循 4Rs 原则，旨在开发更环保的产品。

#### 《通用产品设计指南》及具体内容

设计指南 / 理念	具体内容
花王集团推进的通用产品设计(UD)，是实现中期经营计划“K27”的基本方针“成为可持续发展社会不可或缺的企业”的战略支撑。花王通过 Yoki-Monozukuri (创造优质产品) 的理念，沿着消费者“了解—选择—购买—使用—处置”的全流程推进通用设计，旨在创造一个人们能够相互连接并和谐共处的社会。	<p>从三个维度增强产品与服务的包容性，提升用户忠诚度与持续使用意愿： 在影响生活方式时充分考虑多样性与多元关系，助力社会包容。</p> <div style="display: flex; align-items: center;"> <div style="margin-right: 20px;"> <p>聚焦“无障碍”、“安全性”和“可用性”来提供用户友好型产品。</p> </div> <div style="text-align: center;"> <p>社会包容 通过产品创造快乐 用户友好型产品</p> </div> <div style="margin-left: 20px;"> <p>致力于创造为人们的日常生活带来快乐的产品。</p> </div> </div>

#### 《通用产品设计实践(部分)》

##### 无障碍:

采用滚花技术区分洗发水和护发素容器，方便视障人士及老年人辨识；该技术已同步应用于主泵式分配容器及替换装瓶盖，提升产品使用的包容性与便捷性。



##### 安全性:

带安全塞的花王厨房重油去污清洁泡沫，喷头可360°旋转。



**通过产品创造快乐:**

碧柔造型泡泡洗手液一按即出小动物肉垫形状泡泡, 为日常的手部清洁增添乐趣。



**可用性:**

珂润宝贝润护保湿霜设计重心靠下, 放置更稳, 单手使用时不易倾倒。



净润精华卸妆油外包装磨砂感设计, 方便抓取, 不易打滑; 可减少指印痕迹及污损。



**产品开发中对环境的考量**

为确保产品的环境友好性, 花王构建了两项机制: 一是在产品上市前, 对其全生命周期内的环境负荷进行系统评估; 二是对通过严格环境关怀标准的产品标注“eco together”, 向消费者清晰传递产品的环保属性, 增强绿色消费的透明度。

**《环境设计指南》及具体内容**

设计指南 / 理念	具体内容
为减少产品生命周期中的环境影响, 花王制定了《环境设计 (DfE) 指南》, 从设计阶段系统考虑安全、环保因素, 并进行定性与定量分析。自 2008 财年起, 花王对产品生命周期内的环境负担率实施更严格的量化评估, 引入“环境负担改善率” <sup>1</sup> , 通过对比“标准”产品与新“开发”产品的生命周期二氧化碳排放量, 持续以产品功能和性能的改善来减轻环境负担。	<p><b>针对环境影响与安全性明确以下考量项目与程序:</b></p> <p>与以回收为基础的社会理念及商业可持续发展相契合</p> <p>减少了对全球环境的影响</p> <p>确保用户安全和环境保护</p> <p>在改善产品功能与性能的同时减少环境影响</p>

注 1: 环境负担改善率: A 标准产品和 B 根据公式 A/B 对开发产品的生命周期二氧化碳排放进行比较和评估。当得出的数字大于 1 时, 新产品被认为比标准产品具有更低的环境负担。



**“eco together” 标志印在满足以下两个条件的产品上**

1. 产品在整个生命周期内的二氧化碳排放总量必须低于可比标准产品。
2. 产品必须符合至少一项环境特征认证标准。标准如下:

环境特征	认证标准
(1) 节能	本产品在使用过程中的能耗比标准产品低 20% 以上。
(2) 资源保护	本产品包装或容器重量比标准产品低 10% 以上。或本产品所用原材料重量比标准产品低 10% 以上。
(3) 节水	使用本产品所需的水量比标准产品低 20% 以上。
(4) 减少废弃物	废弃物量比标准产品低 10% 以上。或采用补充装或替换装, 使包装重量比基础包装减轻 50% 以上。
(5) 回收材料的使用	包装或容器的材料中, 至少有 15% 来自再生原料。或本产品中至少 10% 的成分采用再生原材料制成。
(6) 植物材料的使用	本产品中至少 50% 的成分采用植物基材料制成。或容器或包装中至少有 20% 采用植物基材料。
(7) 二氧化碳的减排	该产品全生命周期的二氧化碳总排放量比标准产品低 10% 以上。或该产品生命周期任一阶段 (包括内容物的采购与处置、包装或容器的采购与处置、生产、分销及使用) 的二氧化碳总排放量比标准产品低 10% 以上。

**基于 4Rs 原则的包装容器开发**

在包装设计层面, 花王将包装视为品牌价值与可持续理念的传递载体, 在兼顾功能性与美感的基础上, 从 4Rs (减量 Reduce、替代 Replace、再利用 Reuse、回收 Recycle) 的角度开发技术, 旨在开发出对环境更友好的产品。

**具体内容**

**减量:**

花王引入了各种容器设计方法, 旨在使瓶子更薄、更轻, 同时保持其易用性和耐用性, 以减少塑料的使用量。

**替代:**

花王正努力解决技术问题, 同时从石油衍生塑料转向低碳、可再生的植物衍生塑料和其他可持续原材料。

**再利用:**

花王正积极推动可再填充和可替换产品的开发, 以便瓶子、泵等能够被多次使用。

**回收:**

花王正致力于在塑料包装容器中引入更多再生树脂; 已开发出可以回收由各种材料制成的多层补充装的技术。

**具体实践 (部分)**

**美丽芳丝**

美丽芳丝净润精华卸妆油全面采用再生材质包装: 瓶身采用 PCR 树脂, 外包装则使用 FSC 认证纸张。通过减少原生材料的使用, 预计可减少 55% 的二氧化碳排放。

通过补充装倒入正装容器使用, 可减少约 81% 的废弃塑料量。



**碧柔**

碧柔洁面泡泡开发替换装，减少使用泵头，并简化容器规格，预计可减少 82.8% 的二氧化碳排放。



**乐而雅**

乐而雅零触感系列薄膜采用 LLDPE 三层共挤出结构，在中间层添加 55% 的再生树脂后，整体 PIR 树脂比达 30%，二氧化碳排放减少 28.5%。



**珂润**

珂润轻龄弹润舒缓修护乳霜全面推出补充装，在平衡卫生、便利性与成本的同时，使产品碳足迹较原包装减少约 87.6%。



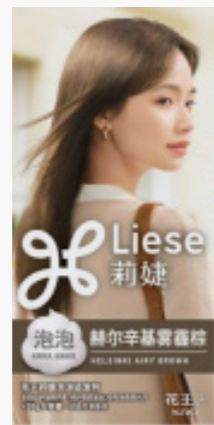
**美舒律**

美舒律蒸汽眼罩采用 FSC 纸张，同时标贴进行减薄设计，较原方案减少 49.4% 的二氧化碳排放。



**莉婕**

为了减少废弃塑料排放，莉婕泡沫染发剂取消外包装盒 Eye-catch 标签和透明塑料膜，陈列展示颜色时用纸质发束色卡代替塑料发束，同时鼓励消费者扫码 AR 试色。



**花王酵素洗衣液**

针对企业客户成本管控需求，缩小花王酵素洗衣液产品标签尺寸，与原始 3kg 装标签相比，二氧化碳排放减少 38.6%。

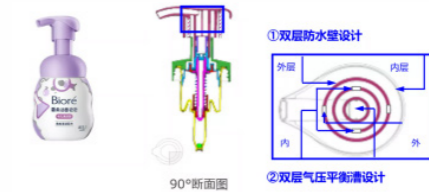


花王(中国) 扩大再生塑料在产品包装中的应用比例，实现废弃资源向生产原料的转化。2025 年包装再生材料 (包括再生聚对苯二甲酸乙二醇酯 PCR-PET、消费后回收聚丙烯 PCR-PP、工业后回收聚乙烯 PIR-PE) 量约 **202.5** 吨。

花王(中国)“碧柔洁面泡泡”以及“乐而雅零触感卫生巾”，凭借兼具卓越功能性与深刻环保理念的包装设计，从众多参赛作品中脱颖而出，荣膺“亚洲之星” AsiaStar Awards 两项“包装 ECO 奖”。



“碧柔洁面泡泡”的“防进水泡沫泵结构设计”



“乐而雅零触感卫生巾”的“再生树脂技术在卫生巾包装袋中应用设计”



花王(中国) 获  
**2025 国际零碳节“2025 年绿色材料创新应用奖”**

“碧柔”自在卸妆系列获  
**“2025 杰出绿色包装引领奖”**



**坚守责任, 推动可持续原料采购**

棕榈油作为全球应用最为广泛的植物油之一，在日化行业的原材料中占据重要地位。然而，棕榈油生产区的非法砍伐森林、开发富含二氧化碳的泥炭地等行为，不仅对生物多样性造成影响，也加剧了二氧化碳排放。此外，生产过程中还可能伴随廉价劳动力剥削、童工使用等社会问题。

花王认识到棕榈油在自身业务中的关键价值，积极承担社会责任，全力推动棕榈油的可持续采购，并制定《可持续棕榈油采购政策》。花王要求供应商及其整个供应链严格遵守该政策，优先从合规供应商处采购，并开展尽职调查。对于发现的不合规供应商，花王将督促其整改，跟踪改进进展，并保留依据公司章程终止业务合同的权利。

### 可持续棕榈油采购行动计划

花王以 2030 年前实现零森林破坏、零土地变更、尊重人权的可持续棕榈油采购为目标，开展以下相关工作。

#### 可追溯体系

为确保供应链中原产地严格遵守 NDPE (无违法、无破坏环境、无剥削劳工)，我们将持续确认直至棕榈园的可追溯性。

01

#### 供应链评估

我们将与第三方合作开展 NDPE 调查，评估供应商的人权和环境风险。基于评估结果确定风险领域，并在必要时由第三方进行实地审核和改进活动的后续跟进。同时，通过定期与供应商进行直接对话，加强整个供应链的协作。

02

#### 当地支援

为了规避棕榈油供应链中新出现的森林开发风险，我们将通过支持独立的小规模棕榈种植园来提高其生产效率并协助其获得可持续棕榈油圆桌倡议组织 (RSPO) 认证。同时，通过购买独立小规模棕榈种植园的信用额度，我们将促进该类型种植园认证的普及。为了切实应对原产地的问题，我们将进一步加强与生产者的合作，并开展以自然保护为导向的活动，以实现可持续棕榈油的稳定供应。

04

#### 供应链监控

通过景观方法把握人权和环境风险，同时利用卫星信息等手段持续监测 NDPE 违规迹象，及早发现土地利用变化和森林破坏情况。此外，还通过绿箱机制收集当地信息，以防止和减轻对人权 and 环境的负面影响，并促使其得到纠正。

03

#### 2025 年可持续棕榈油采购重点绩效 (部分, 截至 2025 年 12 月 31 日)

可追溯至棕榈油压榨厂

99%

可追溯至棕榈树种植园

91%

获得支持的种植园数量 (累计)

4,630 个种植园

获得认证的种植园数量 (累计)

2,834 个种植园

花王申诉机制涵盖的种植园数量

323 个种植园

申诉案件总数 (累计)

291 件

2024 年 1 月，花王获得可持续棕榈油圆桌倡议组织 (RSPO) 供应链认证，证明花王供应链模型加工 RSPO 认证棕榈油产品的标准已满足要求，此次认证到期年份为 2029 年。花王首次获得 RSPO 供应链认证是在 2012 年，这表明花王在过去多年中一直保持着对可持续发展的承诺和实践。

#### 花王认证棕榈油采购量<sup>1</sup>

类别	2025
总量平衡体系 (MB) <sup>2</sup>	5.98 万吨
账簿申报体系 (B&C) <sup>3</sup>	40.27 万吨
账簿申报 (独立小农户信用额度) <sup>4</sup>	4.25 万吨
合计认证采购总量	50.50 万吨

注 1: 棕榈基原材料合计 (账簿申报体系 (B&C) 按采购信用额度核算，因此部分场景下 B&C 核算量会高于实际采购体量)。

注 2: MB (总量平衡 Mass Balance): 一种认证模式，认证棕榈油在分销环节与非认证棕榈油混合，但可保障对应认证油的采购数量足额匹配。

注 3: B&C (账簿申报 Book & Claim): 一种认证模式，生产商与终端产品制造商 / 销售商可线上交易可持续棕榈油圆桌 (RSPO) 认证信用额度。

注 4: B&C (独立小农户信用额度 ISH Credits): 账簿申报体系的细分模式，采购来源为独立油棕小农户。

此外，花王进一步扩展生态友好型原料的边界，采用来自久井循环型农场的紫苏叶提取物作为可持续原料。该农场采用无农药、无化学肥料的生态种植模式，并构建了完整的闭环生产体系——将紫苏叶提取物生产过程中产生的残渣返还至土壤作为肥料，实现了资源的高效循环利用与环境影响的最小化。这一紫苏叶提取物已应用于芙丽芳丝的“净润精华卸妆油”中，花王在为消费者带来温和安心护肤体验的同时，继续推动美妆原料的可持续发展。



## 多措并举，积极应对气候变化

气候变化已成为全球共同面临的严峻挑战之一，全球正朝着 2050 年实现温室气体净零排放的目标迈进，以将全球气温上升幅度控制在比工业革命前水平高 1.5°C 以内。当前，暴雨、台风、森林火灾等极端天气频发，气候灾害影响范围持续扩大、破坏程度不断加剧。花王立足全球低碳发展趋势，积极践行绿色低碳发展路径，以实际行动应对气候变化。

### 治理

为应对气候变化，切实拓展业务机遇，公司将应对气候变化纳入 ESG 关注议题，并构建应对气候变化治理体系，由管理层对公司的 ESG 事宜包括气候变化议题开展监督与管理。此外，相关职能部门和业务部门将气候变化的管理纳入日常工作重点之中，确保执行和促进可持续发展行动。

### 战略

在全球气候变化日益严峻的背景下，花王集团识别和评估应对气候变化相关潜在的风险及机遇。已确定的转型风险包括政策和法律风险、技术风险、市场风险和声誉风险，物理风险包括短时间内的急性风险，以及慢性物理风险；已确定的机遇包括资源效率机遇、市场机遇、产品 / 服务机遇。公司致力于在风险中探索绿色低碳发展新路径，洞察并抓住发展新机遇，将挑战转化为促进业务增长的动力，实现经济效益与环境效益双赢。

花王应对气候变化相关风险

风险类型	具体描述	潜在财务影响	
转型风险	政策和法律风险	随着全球对气候变化问题的关注加深，公司可能面临碳税开征及更加严格的环境法律法规要求，这可能导致运营成本上升。	运营成本增加 营业收入减少
	技术风险	公司向低碳经济转型需要新的技术和创新，进行产品研发需投入更多成本。	运营成本增加 营业收入减少
	市场风险	消费者偏好向低碳产品转移可能导致传统产品的市场份额下降。	营业收入减少
	声誉风险	若企业在应对气候变化方面的表现不佳，可能损害品牌形象。	营业收入减少
物理风险	急性物理风险	极端天气事件如暴雨、台风等对设施造成直接破坏，影响供应链稳定。	运营成本增加 营业收入减少
	慢性物理风险	长期气候变化影响原材料生长环境、品质和产量，可能导致原材料供应不稳定。	运营成本增加 营业收入减少

花王应对气候变化相关机遇

机遇类型	具体描述	潜在财务影响
资源效率机遇	通过优化生产流程、升级设备等方式提高能源效率，降低能耗成本，契合低碳发展要求。	运营成本减少
市场机遇	随着消费者对绿色产品的需求增长，开发环保型产品成为新的增长点。	营业收入增加
产品 / 服务机遇	提供解决方案帮助其他企业实现其碳减排目标，可以开辟新的收入来源。	营业收入增加

### 风险管理

公司建立系统化的气候相关风险和机遇管理流程，覆盖识别、评估、监督等环节，助力提升公司面临气候相关风险时的韧性，同时挖掘公司业务中的潜在价值和机遇。

在风险管理实践中，公司主动将减排降碳落实到生产运营各环节，持续缓解及适应全球变暖。

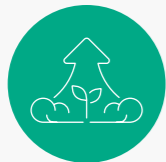
2025 年上海花王主要减排项目及成效

项目名称	主要措施	成果绩效
SN 真空发生器的空气消耗减少	根据原料的渗透性采用不同的负压吸附，允许不同的气压设置，避免空气浪费。	节能量：125.52 兆瓦时 / 年 降碳量：66.6 吨二氧化碳当量 / 年
空调节能改善	通过喷水方式来降低空调外机温度，提高空调的运行效率，达到节能的目的。	节能量：35 兆瓦时 / 年 降碳量：18.6 吨二氧化碳当量 / 年
排风散热器温度联控	通过温控自动启闭排风扇。	节能量：3.59 兆瓦时 / 年 降碳量：1.5 吨二氧化碳当量 / 年

### 2025 年花王化工主要减排项目及成效

项目名称	主要措施	成果绩效
硫酸化车间废热锅炉余热回收项目	利用硫酸化车间换热形成的空气余热、通过余热锅炉生成中压蒸汽(正常工况下表压 0.47MPa, 温度 149°C) 进行回收, 每年可回收折合 154 吨标准煤的热量。	节能量(包括电力、天然气、热力): 154 吨标准煤当量 / 年 降碳量: 2,491.06 吨二氧化碳当量 / 年
硫酸化车间干燥塔运行改善	针对硫酸化车间干燥塔运行进行优化, 将 SO <sub>3</sub> 车间干燥塔使用时长从 8 小时延长至 12 小时再切换。	节能量(包括电力、蒸汽): 17.65 吨标准煤当量 / 年 降碳量: 60.96 吨二氧化碳当量 / 年

### 上海花王工厂绿色转型“三管齐下”



#### 设备升级与能效提升

淘汰高能耗、高排放的老旧设备



#### 清洁能源与绿色照明

实现了全 LED 照明和太阳能路灯系统的建设



#### 数据信息化管理

通过 120 多个能源监测点实现能源使用的精细化管理和优化调度

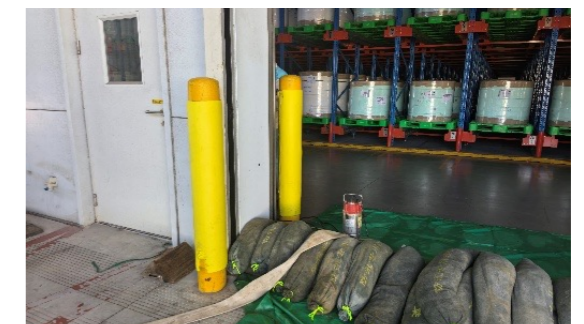
2025 年, 上海花王委托 SGS 依据 ISO 14064 对 2025 年度的 GHG 排放量、碳中和宣告和碳中和报告进行了合理保证等级的核查与审定。



面对气候变化带来的极端天气频发风险, 上海花王与花王化工将应急演练作为提升气候适应能力的关键举措, 通过常态化开展自然灾害事故专项演练等多场景实战训练, 检验应急预案有效性、强化部门协同处置能力。

### 以实战演练筑牢极端天气防线

2025 年 8 月, 上海花王开展极端天气暴雨专项应急演练, 模拟极端暴雨引发的两大核心险情: 厂区严重内涝和危化品管理场景。演练覆盖应急指挥部、应急救援队、设备保障组、仓储物流组等, 实现从险情预警、指挥调度到现场处置的全流程协同响应。经演练验证, 现有应急预案与演练设计贴合公司生产实际与气候变化应对要求。



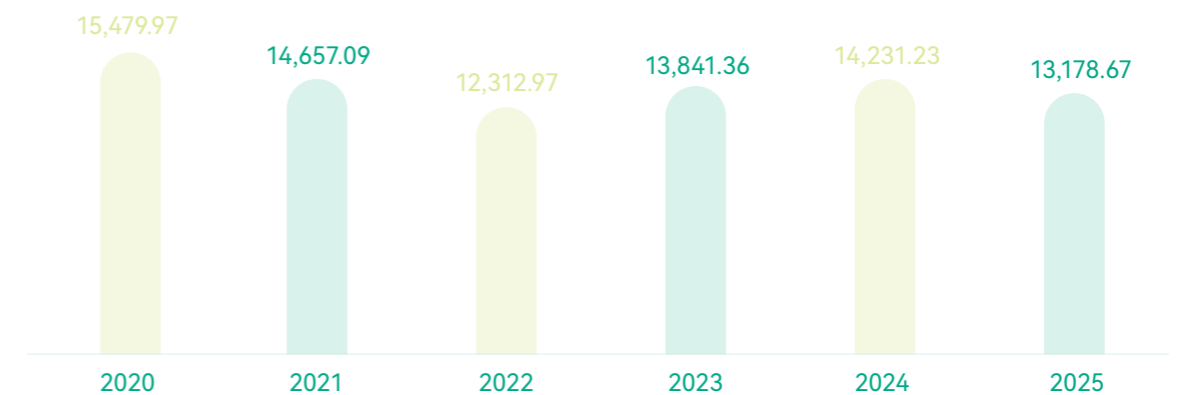
演练说明会、成品仓库抽水模拟

### 指标和目标

花王积极推进“碳减排创新”和“回收创新”, 设定“到 2040 年实现经营活动中二氧化碳零排放、2050 年达成二氧化碳负排放”的目标。2025 年, 温室气体排放总量<sup>1</sup>为 13,178.67 吨二氧化碳当量。

### 花王(中国) 温室气体排放量

(单位: 吨二氧化碳当量)



注: 温室气体排放总量来源包括范围一和范围二温室气体排放。完整数据详见附录“ESG 数据和附注”。

## 共育美好，践行责任新风尚

花王(中国)持续开展多元主题活动，2025年围绕可持续生活倡导、生态环境守护、资源循环利用及创意启蒙领域多元发力，以不同形式传递清洁、美丽、健康的生活理念，倡导积极健康的生活方式。

### 价值引领，倡导可持续生活方式

花王(中国)持续深入消费者生活场景、聆听中国年轻用户声音，以差异化实践回应Z世代对可持续生活方式的多元需求，积极倡导可持续生活方式与科学护肤理念。

#### 美丽芳丝以“肌源氨基酸”传递身心和谐的可持续生活观

2025年，美丽芳丝以“为敏感的心和不安定的肌肤减负”为核心，围绕“肌源氨基酸”理念开展了一系列可持续社会活动实践，将“脆皮青年”从肌肤负担和精神压力的双重不安中解放。本年度活动覆盖全国12个城市的69所高校，累计触达学生超2,500万人。

- 在环境层面，美丽芳丝采用高达96%生物分解率的环保配方，着眼于“源于肌肤、守护肌肤”的肌源氨基酸，通过和肌肤有着天然同源性和温和力的精简有效配方哲学，减少过度护肤与盲目跟风带来的资源浪费。
- 在社会责任层面，项目通过“情绪解压工坊”“不讨好论坛”及护肤科学教育等活动，精准回应当代大学生“后天性敏感族”的困扰（因精神压力、不规律的生活作息、过度护肤等导致的后天性肌肤屏障受损），帮助年轻人强化心理韧性，构筑积极的内在“防御力”，激活从肌肤健康到心理健康的“源生力”。
- 在治理层面，美丽芳丝与上海中医药大学合作开展调研，探索内外调和的养愈之道，以科学、透明的沟通传递从根源解决肌肤问题的可持续健康理念，践行了对消费者负责的信息披露与教育责任。



清华论坛现场、华东师范大学全运会互动科普现场

#### ALLIE 以环保行动倡导可持续生活方式

2025年世界环境日期间，ALLIE品牌发起线上线下联动的环保主题活动，将防晒产品的绿色升级与年轻人的低碳生活实践相结合，与WEEKLYSPORTS社群联合发起“骑行地图·城市减碳”与“空罐改造·环保再生”线下活动，号召消费者共同践行绿色生活理念。

启动“空瓶限时重生计划”，通过线上宣传预热与线下空罐回收的联动，为后续环保手工活动奠定基础。

“空罐改造·环保再生”活动中，35名参与者将回收的空瓶转化为创意生活用品，直观感受资源循环的价值。



40人参与“骑行地图·城市减碳”，以绿色出行践行低碳理念。



2025 年，花王（中国）继续以赞助各类大型体育赛事为载体，聚焦全民健康生活方式倡导，旗下碧柔、珂润、芙丽芳丝等品牌通过提供防晒、护理等产品支持、现场互动体验，为赛事运动者打造安心、舒适的运动体验，倡导的洁净、美丽、健康的“Kirei Lifestyle”生活方式。

### 我们的工作进展

#### 5月25日助力“大零号湾·无限π跑”

作为官方赞助商，碧柔品牌为近 3,000 名跑者提供防晒科技支持。赛道设置 6 处补给站，跑者可便捷补涂碧柔防晒喷雾；起终点“碧柔膜力站”配备紫外线照相机，实时展示防晒效果。由花王员工及家属组成的“碧柔追光跑团”全程参赛，以行动诠释“清洁、美丽、健康”的生活理念。



#### 9月7日助力 RUN GIRLS 女子跑马拉松

作为顶级合作伙伴，花王（中国）为上千女性跑者提供碧柔防晒喷雾与乐而雅卫生裤，解决户外防晒与生理期不便的双重痛点。现场搭建“能量补给站”，通过细致物资支持，助力女性“无负担奔跑”，展现自信姿态。



#### 10月18日—19日支持上海国际大众体育节

花王（中国）连续第五年赞助上海国际大众体育节，为所有参赛者提供珂润护肤支持，并设置互动体验区，邀请市民试用体验，助力市民以奔跑诠释健康生活方式。



#### 12月28日助力徐汇滨江长跑节

作为官方合作伙伴，花王（中国）为参赛者配备“碧柔水膜清透防晒液”，并在现场设置珂润、芙丽芳丝试用区，帮助跑者运动后及时修护肌肤。



花王（中国）始终关注都市人群的健康生活方式，通过赞助多场大型长跑赛事，为数万名跑者提供了贯穿赛前与赛程的坚实支持。未来，花王将持续履行“健康之约”，助力全民健康与可持续生活方式的普及。

## 洁净守护, 推进清洁美丽中国行



自 2012 年启动以来, 生态环境部宣传教育中心和花王(中国) 联手打造大型环保公益项目在全国范围内持续落地推进, 通过“一家一年一万升”节水倡导, 成为引导社会大众践行绿色生活方式的重要公益载体。2021 年, 项目响应国家生态文明建设的目标战略, 全面升级为“清洁美丽中国行”, 充分发挥“政府引导 + 企业助力 + 社会参与”的协同机制, 内容拓展至低碳减排、生物多样性保护、可持续发展等生态文明核心领域, 同步启动全国高校小额资助项目。

### “清洁美丽中国行” 发展历程

#### 2012-2015 年 公众宣传活动

自 2012 年起, 每年 3 月下旬至联合国“世界水日”期间, 在各城市都会举办展板展示、节水演示及互动游戏等活动。

#### 2015 年 支持大学的节水活动

面向未来社会推动者的大学生举办节水创意竞赛等活动; 将创意活动范围从沿海地区扩展至内陆(水资源短缺严重) 区域。

#### 2021 年 “清洁美丽中国行”

除了水资源保护主题外, 寻找生物多样性、零废弃、脱碳等更广泛的环境保护领域的项目。

2025 年活动进一步强化“青年引领”理念, 活动历时 8 个多月, 开展范围覆盖全国多地, 深度传递“同美共生”理念, 引导青年学生积极参与生态实践, 最后在北京顺利举办总结座谈会。活动期间, 青年群体以创意展览、环保互动等形式投身环保行动, 有效传播绿色理念。

### 我们的工作进展

#### 4 月焕新启动

在山西大学东山校区举行启动仪式, 来自山西各大高校的环保社团在校园内举办系列宣传活动, 通过创意展览、趣味挑战等形式, 展示在节水护水、低碳生活等领域的实践成果; 特邀山西大学、山西农业大学教授开展环保专题讲座, 围绕草木资源保护、害虫防治及生态环境安全等议题进行分享。



嘉宾共同启动“2025 清洁美丽中国行”、校园内举办宣传活动

#### 9-10 月确定入围方案及获奖名单

活动共收到了来自全国 24 个省(市、自治区)、89 所高校的环保社团申报的 108 份项目方案。经专家初评, 最终 19 个社团入围并获得宣传物料支持将项目落地实践。在这 19 个社团中, 最终由来自河北环境工程学院、滇西应用技术大学、江西师范大学等 6 所高校的 6 个社团获得一、二、三等奖。



小额资助项目实施入围名单

小额资助项目获奖名单

### 12月举行总结座谈会

生态环境部宣传教育中心与花王(中国)在北京举办了全国高校小额资助项目2025年度总结座谈会,深入交流当前课题,并共商未来发展。



交流现场

### 项目成果

截至2025年底,“清洁美丽中国行”活动

30个

覆盖省(市)

200+

大学社团参加

460万名

影响大学生

### 利益相关方证言

“十四年来,清洁美丽中国行的影响范围逐渐扩大,环保宣传的范围已由高校延伸至社区、中小学等,实现了更广泛的公众覆盖。这些成果得益于高校学子的青春智慧,以及政府和企业一以贯之的支持。对于今后的发展方向,希望“清洁美丽中国行”能够持续深入、不断外延。”

——生态环境部宣传教育中心代表

“青年是时代的先锋,更是可持续发展的中坚力量。花王(中国)作为企业代表,将持续为优秀项目提供产品、技术和平台支持。今后需要探索更为有效的触达方式,特别是结合时代和科技的发展,如利用AI等新技术为项目赋能,吸引更多的人群加入到项目中来。”

——花王(中国)投资有限公司董事长竹安将

“在日常学习的过程中,我们始终在思考如何将环保与所学专业知识有效结合。我们在社区开展环保科普活动,利用有趣的小游戏吸引大家了解生态系统与环保知识,为环保理念的普及贡献自己微小的力量。”

——山西大学学生代表

### “同美共生·绿动校园”快闪活动走进南京十所高校



花王(中国)联合旗下珂润、芙丽芳丝、碧柔等品牌走进南京财经大学、南京传媒学院、南京工程学院等十所高校开展系列校园快闪活动。活动以“同美共生·绿动校园”为主题,通过环保成果展示、环保知识问答和趣味打卡体验,向青年学子传递公司在减塑、节水、低碳等领域的前沿成果,号召大学生从日常生活做起,践行可持续发展理念。

公司在快闪展区通过可视化数据、实物展示等方式,集中呈现了企业在产品全生命周期中的低碳实践。活动特别设置了多项趣味互动打卡环节,吸引同学们驻足“知识翻转墙”“趣味打卡墙”互动并合影留念。此外,参与者还可扫码参与线上环保知识问答赢取精美礼品,与线下联动形成完整参与闭环,既提升了活动的趣味性与影响力,也让环保理念更加深入人心。



快闪活动现场

在“同美共生”ESG愿景的引领下,花王(中国)始终致力于推广绿色生活方式,鼓励公众共同参与,助力维护自然生态的和谐与美丽。未来,花王(中国)将进一步携手各利益相关方,支持高校学子将环保公益事业扩展至更多领域、更广区域。

## 循环赋能, 深化善用可用

善用可用  
创造可能



“善用可用 创造可能”的日文是“Mottainai Hottokenai”，这个词有：对事物未能尽其所值、造成各种浪费感到惋惜、并为此采取行动的意思。让我们思考，如何能够减少这种浪费，使价值得到最大程度的发挥，这便是“Mottainai Hottokenai”的核心思想。

“Mottainai Hottokenai”是在 2022 年由日本花王发起的一项系列活动，旨在通过使用花王环保产品轻松在日常生活中实现可持续的生活方式同时节约资源，呼吁消费者一起参与到该活动中来，同时通过一系列宣传活动提高该项目的认知度和影响力。

花王(中国)自 2023 年起，推进“善用可用 创造可能”为主题的企业宣传活动，作为花王集团“Mottainai Hottokenai”系列活动在中国的实践延伸，旨在向公众传递可持续生活方式理念，彰显企业在推动社会发展进程中的责任担当。

2025 年，花王(中国)为进一步深化本土化实践，将项目重心延伸至社交媒体领域。项目以小红书为核心传播阵地，发起了环保主题的 UGC (用户生成内容) 作品征集活动，鼓励公众分享资源循环、节能减碳及环保巧思，将可持续理念融入中国消费者的真实生活场景。

活动期间，花王(中国)围绕“物尽其用”“修补妙招”“减碳塑造”三大方向，推出三支主题短片，通过真实场景与创意呈现，向大众分享空瓶改造、旧物翻新、节能减塑等实用可持续生活技巧。同时，活动邀请环保领域达人与意见领袖参与共创，分享个人可持续生活案例，引导消费者结合花王产品开启绿色生活实践。为鼓励大众参与，活动设置了环保主题周边及产品礼盒等奖励，吸引公众积极投稿分享创意改造作品，扩大活动的影响力与覆盖面，推动可持续理念从企业实践走向大众生活。

### 主题短片主要内容

#### 物尽其用

分享产品空瓶的多元再利用方式，例如：面霜空瓶搭配扩香石可改造为室内香氛容器；苏菲娜粉饼空盒可作为美妆工具收纳盒；芙丽芳丝护肤空瓶则可二次利用为插花容器，为日常家居增添绿意与巧思。



#### 修补妙招

聚焦废旧包装的创意再生，例如：洗衣液空瓶可通过 DIY 改造为环保花盆；空纸盒经泡软捣烂后，可制成独具风格的装饰画，实现废弃包装的艺术化再利用。



#### 减碳塑造

分享通过简单的手工改造，将日常闲置转化为实用好物，例如：以日常购物攒下的多余纸袋为材料，通过裁剪编织制作成环保纳凉扇。



## 举办花王国际儿童环境绘画大赛



花王自 2010 年起持续举办国际儿童环境绘画大赛，旨在让世界各地的孩子们通过绘画表达“对地球环境和未来的思考”。2025 年，第 16 届大赛以“让我们共同创造一个可持续发展的环境”为主题，共征集到来自全球 31 个国家和地区共计 25,159 件作品。

花王于 2024 年发起捐款活动，将孩子们的美好心愿转化为切实行动。孩子们在投稿时可自行从 3 大主题（野生动物保护、绿植及森林保护、海洋垃圾回收再利用）中选择捐赠领域，花王集团以每幅作品 50 日元的金额，向国际环保公益组织捐款。2025 年，花王（中国）向环保组织捐赠的金额共计 1,257,950 日元（约 57,413 元人民币）。

### 优秀作品的荣耀时刻（部分）

#### 花王 Kirei 大奖



Yeung Anya Lee (6 岁)

作品名:《编织环保的魔法师》

创作理念: 母亲曾教导我:“穿不了的衣服,要送给需要的人。”因为无法售出的旧衣物堆积会污染环境。我想通过这幅画传递“捐赠旧衣,守护地球未来”的心愿。画中这位“地球少女”象征着各式各样的旧衣物,她正为美丽的森林与鸟儿纺出彩虹般的布匹。

#### 花王特别奖



Bantita Mungdee (14 岁)

作品名:《关怀的羁绊》

创作理念: 为守护这片森林,当地居民、孩童、长者及各类组织正携手同心。这份关怀的羁绊,将人类与森林紧密相连。环顾四周的花草、自然与生灵,表面静谧之下,涌动着的却是充盈天地的蓬勃生命。



Koki Takabayashi (8 岁)

作品名:《为万物共生的明天》

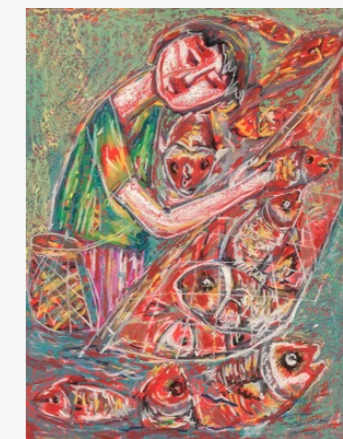
创作理念: 我怀着这样的祝愿作画——让此刻存活的生灵、自然与人类,能够真正并肩共存。愿以亲手植下的树木,弥补人类曾破坏的山林;以微小却坚定的行动,守护我们共享的天地。



Barra Antasena Wibisono (13 岁)

作品名:《久盼甘霖》

创作理念: 加里曼丹岛上,因干旱与森林毁坏,红毛猩猩失去了雨林家园。而今能守护这片栖息之地的,唯有天降甘霖与人类的关怀。



Biprojit Saha (10 岁)

作品名:《水面初生》

创作理念: 渔人将网撒向宁静的水面,涟漪轻漾如大地低语。这幅画向所有依水而居的人们诉说:守护江河湖海的澄明,便是守护生命最初诞生的摇篮。

## 协同共创，拓展产业新价值

花王(中国)坚持以创新为核心驱动力，立足产业长远发展，深度联动多方资源开展协同共创。我们通过服务公共与商业场景，将专业解决方案延伸至校园、企业，实现商业价值与社会价值的同频共振；依托国际交流平台，集中呈现多领域创新实力，深化本土市场布局与品牌价值传递；在产品研发与创新层面，以技术突破回应生活者需求，从温和清洁到高效防护，持续输出兼具科学性与实用性的创新成果；同时，我们通过与全球同步展示创新成果，积极参与行业学术交流，以科技研发驱动可持续发展之路。

## 场景深耕，服务公共与商业需求

为践行花王 2027 年管理战略与中期计划 (K27) “Global Sharp Top” 的战略方向与核心价值观，花王(中国)于 2025 年设立 VIC (Value Innovation Center, 价值创新中心)，核心服务于“生命、生活、生态”整体战略，部门立足现有成熟业务基础，以高品质标准为基石，通过创新项目、创新品类，持续创新优化大众生活品质、赋能生态发展，创造更大的社会价值。

### 花王泡泡洗手液正式进入中国教育系统

面向校园公共卫生防护的持续升级需求，2025 年 4 月，花王(中国)通过 VIC 价值创新中心，以跨部门协同模式发力公共场景服务布局。2025 年 9 月 1 日新学期伊始，第一批花王泡泡洗手液通过上海疾控中心与吉尤 Genuine Eco 公司(教育系统认证白名单企业)的渠道，正式在上海市区 41 家幼儿园启动使用，标志着花王产品首次成功进入中国教育系统。

此次项目是花王(中国)在中国教育系统服务领域“从 0 到 1”的关键突破，不仅将我们专业的清洁技术与产品带入校园，为师生提供安全、有效的卫生防护，更通过跨部门协同合作，为后续拓展更多公共场景服务领域的合作奠定了坚实基础。

同时，花王(中国)共创事业部聚焦 B 端市场开展涵盖酒店事业、礼品渠道等业务领域。通过携手合作伙伴共享资源、优势互补，共同开发契合行业需求与痛点的产品及解决方案，在为花王(中国)带来盈利增长的同时，实现企业与社会环境的多元共赢。在合作生态构建中，我们将 ESG 理念作为核心筛选标准与合作准则：一方面，优先选择与企业文化、社会责任理念相契合的合作伙伴；另一方面，在产品开发与生产全链路融入可持续理念，从原材料选择、包装环保性到技术节能性，全方位践行绿色理念。

## 开放平台，亮相进博会舞台



2025 年，花王集团连续第八次亮相中国国际进口博览会，以“同美共生，质造未来”为主题，携多领域创新成果参展。花王以持续深耕中国市场的坚定姿态，依托百年科研积淀与可持续发展理念，全方位展示品质实力与社会责任担当，在开放共享的国际平台上，不断深化与中国社会的协同共生，续写与中国市场共创美好未来的崭新篇章。

### 我们的展区亮点

#### ESG 成果分享会

花王将 ESG 主题发布会搬进进博舞台，分享“同美共生”ESG 愿景，发布三年来实践成果，展台融入可持续设计，并设置“扭转共生”扭蛋互动环节，传递“创新不仅是产品技术的革新，更是企业发展与社会价值、环境友好和谐共生”的理念。



### 聚焦本土化创新

围绕中国生活者的细致需求，花王旗下品牌带来一系列“量身定制”的新品，以“国产化”与“新升级”为核心，明星产品集中亮相，覆盖护肤、防晒、染发、生理护理等多重细分领域，展现了深度本土化的创新战略。



### 助力中国农业

花王化学事业携多项农业相关创新技术亮相，依托核心的油脂化学和界面控制等技术，为中国农业生产提供高效、环保的解决方案。



### 首设 VIC 展区

花王首次设立 VIC 展区，以花王近 140 年品质坚守为脉络，通过“安心安全体系”“生活者共创”与“生态共赢”等维度，系统呈现花王从洞察需求到产品实现的“质造”全链路，传递“创美中国，信赖共生”的坚定承诺。



未来，花王(中国)将依托全球领先的技术研发能力，构建开放协同的创新生态系统，携手政府、企业、科研机构等各界伙伴，深化跨界融合与价值共创。通过为 B 端客户提供定制化、专业化的产品与服务，联合开发行业专属解决方案，花王(中国)将持续推动产业升级与绿色转型，实现多方共赢、共筑广阔蓝图。

## 匠心打磨，推动产品研发与创新

花王致力于通过科学研究推动社会可持续发展，同时丰富世界各国人民的生活。我们以科学视角探究现象背后的本质，依托产品开发研究和基础技术研究的矩阵式管理，持续创造全新价值。为了实现“Kirei”的生活方式、满足人类、社会和地球现在以及未来的需求，花王研发部门将全力投入“Yoki-Monozukuri (创造优质产品)”活动，并通过融合“产品开发研究”和“基础技术研究”来创造革新性产品。

### 产品开发研究领域

(致力于设计满足消费者需求的产品并使之商业化)

<b>美容护理用品研究</b>	集结各个领域的科研和技术力量，为满足人们对美的不断追求，持续开展着对皮肤和毛发的深入研究以及产品使用舒适度等感官方面的研究。
<b>家庭护理用品研究</b>	以家用洗涤剂为主，在各类家庭用品的研发工作中不断钻研新技术，力求准确把握消费者需求的变化，与消费者共享新产品的价值与使用的快乐。
<b>包装容器研究</b>	以提高人们生活质量、建设和谐环境及循环社会为宗旨，力求以可靠的质量发挥出产品性能并在设计上让使用者倍感人性化。

### 基础技术研究领域

(致力于加深我们对所遇到的材料、机制和现象进行理解)

<b>生命科学领域</b>	为了探索使用于产品中的最佳材料及理想的产品概念，我们从生命科学的角度出发，运用中国特有的材料和科学技术进行各种基础研究，涉及中医、中药学，皮肤科学，微生物等多种学科。
<b>安全性评价领域</b>	结合中国法律法规制定自我评价标准，运用最新的科技手段从原料及成品两方面确认产品的安全性，覆盖从产品开发之初至使用丢弃的整个阶段。

秉持“尊重个体和团队协作”的准则，花王(中国)研究开发中心为员工创造开放的研究环境，打造便于员工互相交流的物理空间，致力于让每位研究员不仅能在各自专业领域尽情施展创造性才能，还能作为一个有机整体，充分发挥出综合实力。

在创新激励体系构建上，公司研究开发中心推行及时奖励机制与挑战者制度。每年年底，公司对达成优异绩效成果的优秀研究员进行表彰。公司通过多维度举措，全方位鼓励并支持员工全身心投入创新研发工作，为企业创新发展注入源源不断的动力。

### 花王(中国) 研究开发中心激励机制

及时奖励机制旨在对于研究出优秀成果的研究员给予及时奖励，并刊登在公司内部微信公众号平台进行表彰。

花王(中国) 自 2021 年度起引入挑战者制度，研究员可以自发提案并设立相关目标。

### 携手爱尔眼科守护儿童眼健康

在全球近视发生率持续上升的背景下，儿童因长时间近距离用眼及电子设备使用增加，尤其容易发生近视，花王(中国) 关注到这一趋势，于 2025 年联合爱尔眼科医院集团股份有限公司(简称: 爱尔眼科) 开展蒸汽眼罩对预防及管理中国儿童近视的潜在效果的研究。

研究采用单臂研究设计，共纳入 68 名儿童的 127 只眼的数据，其中 31 名近视前期儿童、37 名近视儿童。研究认为，温热刺激可促进眼周血管扩张、改善泪膜稳定性，同时闭眼热敷强制中断用眼，放松睫状肌，且儿童眼组织对温热反应更敏感。该研究为蒸汽眼罩作为便捷、非药物的儿童日常眼部护理手段提供了初步科学依据，尤其适用于长时间学习或使用电子产品后的即时舒缓。

### 水磁膜防晒技术的真实世界验证

随着户外场景多样化，传统防晒研究多局限于实验室，难以匹配消费者真实使用场景。花王聚焦真实场景防晒需求，创新研发“水磁膜防晒技术”，通过微米级“水微囊”锁住防晒剂，在肌肤表面形成致密防护膜，实现强效防晒与水润肤感的兼顾。

花王(中国) 启动“真实世界防晒力功效研究”，2025 年选址紫外线强烈的拉萨，采用科学实验设计，监测受试者户外暴露下的皮肤参数，证实规范使用防晒产品可有效预防紫外线损伤，同时揭示使用量不足的防护短板，为真实场景防晒应用提供科学依据。报告《拉萨强紫外线环境对皮肤影响及防晒化妆品的真实世界防护效果研究》凭借其科研价值与应用前景，荣获“2025 中国化妆品科学技术大会暨第十六届中国化妆品学术研讨会”优秀奖。



未来，花王(中国) 将继续以科学研究为依托，推动产品创新，为健康管理提供更温和、实用的解决方案。

## 携手共进，行业交流与知识共享

花王(中国) 始终秉持开放共享的理念，积极携手医院、高校开展共创研究，构建“从机理探索到市场落地”的闭环转化路径，并踊跃参与专业学术会议，推动前沿成果共享。2025 年，我们重点围绕神经酰胺应用、防晒技术创新、氨基酸洁面科技、天然盖白染发技术等领域，持续提升科研成果影响力，以专业积淀赋能行业发展。

### 深耕神经酰胺领域

在皮肤健康护理领域，神经酰胺对维护皮肤屏障功能具有关键作用。花王(中国) 致力于将神经酰胺的基础研究成果转化为惠及大众的科学护肤方案。花王依托四十余年的科研积淀，开发了稳定性更高的神经酰胺功能物质帮助守护皮肤屏障功能。2025 年，通过高频次的学术交流与前沿的技术发布，推动神经酰胺领域的学术研究、技术转化与知识普及。

4 月 18 日至 20 日，在中国中西医结合学会皮肤性病专业委员会学术年会上，花王(中国) 研发中心总监刘彦青女士聚焦环境因素对敏感性皮肤的影响，分享了“功能性神经酰胺应用于皮肤健康护理的研究”。



6 月 27 日至 29 日，在中华医学会第三十次皮肤性病学术年会(CSD2025) 上，Curel 珂润携包含进阶版“神经酰胺护理面霜”在内的“轻龄弹润舒缓系列”全新亮相，刘彦青女士在午间学术研讨会上发表了题为《功能性神经酰胺应用于皮肤健康护理的研究全新「珂润」面霜制剂技术解决中国敏感性皮肤泛红问题》的演讲，标志着花王在敏感性皮肤护理领域的又一技术成果。



10 月 18 日，花王(中国) 研发中心作为联合承办方深度参与第二届皮肤神经酰胺专题研究组高峰论坛，聚焦“神经酰胺基础研究与皮肤健康产业应用”，构建了融合学术前沿、临床实践与产业化转化的高层次交流平台，线上直播吸引了万名行业人士及公众关注。



### 以创新科技引领防晒新标准

2025 年 5 月 22 日至 23 日，由中国香料香精化妆品工业协会主办的 2025 中国化妆品科学技术大会在云南昆明召开。花王（中国）研发中心研究员薛燕女士发表了题为《真实世界下防晒涂抹制剂技术的紫外线防护机制研究与探索》的专题演讲，并指出传统实验室测试虽然能提供更精确数据，但难以真实反映消费者在日常复杂环境中的使用效果。

基于此，花王创新性地提出“真实世界防晒力功效研究”新范式，并率先启动“全球真实环境防晒力调研”项目。“水磁膜防晒技术”相关内容详见“匠心打磨，推动产品研发与创新”小节。



### 解码氨基酸洁面科技

9 月 25 日至 27 日，中国香料香精化妆品行业年会暨精品博览会 (2025CAME) 于南京举办，花王（中国）连续第二年参展。本次以“肌源氨基酸 LAB”为主题，打造沉浸式互动展台，设置三大体验区，将“实验室”叙事场景融入展陈设计，让观众零距离了解氨基酸系洁面背后的科研原理与品牌积淀。

展会同期，花王（中国）研发中心刘彦青女士在“循证驱动·医研同行”皮肤科学创新发展研讨会上，发表了《氨基酸技术在清洁体系中的创新研究与应用》主题演讲，介绍了美丽芳丝品牌基于氨基酸技术的洁卸产品创新成果。



### 源于自然的盖白染发新突破

随着大众对于温和低刺激、自然固色的美发需求持续提升，天然与低损伤染发已成为行业研发重要方向。“8.18 护发日”之际，花王（中国）研发中心朱叶发表了《基于“黑发黑色素之源”开发的盖白染发剂》研究报告，向行业展示了花王在黑发黑色素领域的前瞻性探索，即从酿酒技术中汲取灵感，使用天然来源的 DOPA 原料，自研确立了工业化生产“黑色素前体 DHI”的技术机制。结合使用阳离子活性剂和非离子活性剂，通过控制电荷平衡，使黑色素前体聚合并固定在头发表面的表皮层中，头发可实现高效染色、自然黑发质感与长效锁色效果。



## 公益笃行，践行可持续承诺

花王(中国)始终践行企业社会责任，持续深耕多元公益领域。2025年，我们开展初潮教育、洗手教室、美妆教室及公益捐赠等系列活动，从青春期少女到职场女性，从少年儿童到社会大众，面向不同人群传递人文关怀。我们以常态化公益实践践行向善理念，用切实行动回馈社会，持续传递温暖力量，助力共建和谐包容的社会环境。

### 温柔守护，开展初潮教育活动

青春期是女性成长的重要阶段，而初潮这一青春期的关键生理节点，让适龄中小学女生常因科普的匮乏产生迷茫与心里不安。意识到许多女孩对月经初潮缺乏正确认知，甚至因此产生不必要的心理负担，花王(中国)自2016年起，长期开展“呵护花开”初潮教育公益项目，积极与政府机构、公益组织，以及社会各界力量携手联动，邀请资深心理教师，以专业科普与暖心引导，助力青春期女生正确认知生理变化，建立健康自信的成长心态。

2025年，项目迎来了里程碑式的十周年。本年度“呵护花开”初潮教育项目稳步推进，共走进全国100所学校，为超过17,000名青春期女生提供了专业、温暖的生理健康教育课程，并完成130名教师专项培训，构建长效教育传播机制。年内，花王(中国)携手北京荷风艺术基金会于河北省雄安新区开启年度活动，拓展公益服务版图；于6月签署了2026“呵护花开”初潮教育雄安新区推广合作意向协议，标志着项目将进入规模化推广新阶段，持续深化青少年身心健康公益实践。

历经十年深耕，项目持续迭代升级，形成集课堂教学、心理科普、师生互动、师资培育于一体的系统化教育体系。伴随项目持续推广，社会对于青春期生理健康教育的认知与包容度显著提升，课程内容亦结合青少年成长需求持续优化。

#### 2025年“呵护花开”初潮教育活动精彩瞬间



“呵护花开”雄安新区推广合作意向协议签署现场



心理咨询师与一线教师分享心得与经验



小学授课现场

#### 项目成果

十年间，“呵护花开”初潮教育累计走进了安徽、贵州、山西、云南、河北、山东、上海等省市的近 **450** 所学校，直接为近 **7** 万名女生提供了生理健康教育及生理用品。

#### 利益相关方证言

“我们通过图文结合、案例分享、观看视频等方式，讲解青春期身体发育、卫生保健知识，同时营造温暖、开放的沟通氛围，帮助女生感受到学校的关怀，减少了因青春期懵懂产生的焦虑感。”

——安新小学教师代表

“老师温和的讲解，消除了我内心的恐惧和不安，让我真切感受到了被关爱的温暖。学校、老师还有社会各界都在关心着我们的成长，这份关爱让我们更加自信地去迎接成长中的变化。”

——西里街小学五年级学生代表

从第一堂课到覆盖百校，从星星之火到燎原之势，花王(中国)用十年的坚持，在青少年生理健康教育领域的ESG实践愈发坚实而温暖。我们也将“同美共生”的ESG愿景下，让科学的生理健康知识如春风化雨，滋润每一颗成长中的心灵。

## 健康守护, 打造趣味洗手教室

在全球可持续发展进程中, 公共卫生与健康日益受到重视, 良好的个人卫生习惯是守护健康成长的第一道防线。幼儿处于行为习惯养成的关键时期, 科学洗手作为基础防疫方式, 亟需系统化科普引导。学校作为儿童日常活动的核心场景, 亦是普及卫生教育、培育健康素养的关键阵地。

花王(中国) 凭借其在日化领域的专业优势, 自 2021 年启动“洗手教室”公益项目, 结合旗下碧柔品牌并联合公益组织, 将科学引导与趣味体验融入校园, 助力儿童养成受益终身的卫生习惯。课堂以“六步洗手法”为核心内容, 通过卡通视频、手势游戏、原创洗手歌等互动方式, 充分激发孩子们对洗手的积极主动性; 碧柔泡泡洗手液特有的狗爪形状泡沫, 也激发孩子们体验热情。花王(中国) 不仅为校园营造了健康的卫生环境, 更以寓教于乐的方式, 让科学洗手理念真正融入儿童的日常生活。

2025 年, 该项目迎来五周年, 该年度“洗手教室”共走进上海的 53 所学校, 惠及学生超 4,800 人次。五年来, 项目通过线下互动课堂、线上科普与实物捐赠相结合的方式, 累计覆盖上海 164 所幼儿园和小学, 参与儿童超 1 万人次。

### 2025 年洗手教室精彩瞬间



未来, 花王(中国) 将持续深化“洗手教室”项目, 丰富科普形式、扩大覆盖范围, 在“教育+公益+企业责任”融合模式的推动下, 持续推动科学洗手理念融入更多儿童日常生活中, 让每一双小手都拥有守护健康的力量。

## 美学传递, 开设公益美妆教室



立足“同美共生”ESG 愿景, 花王(中国)“予美生活”倡导通过美的力量提升大众生活品质, 赋能多元群体。不同行业女性长期坚守岗位、默默耕耘, 亟需关怀与身心滋养, 花王(中国) 持续落地美妆教室公益项目, 以专业护肤与美妆知识科普, 传递正向美学理念, 助力女性舒缓身心、塑造自信状态。

2025 年, 项目持续拓展服务边界、丰富活动形式。在“三八”国际妇女节、国际护士节来临之际, 花王(中国) 联合地方协会、妇联组织及公益机构, 面向不同女性工作者开展定制化美妆教室公益活动, 丰富各行各业女性对美的体验。

### 我们的工作进展

- 3月3日, 联合静安区外商投资企业协会, 面向静安区外企女性员工, 针对冬春交接时节和多元社交场景需求, 美妆教室聚焦换季护肤与个性化妆容两大内容。



3月7日，联合紫竹高新区妇女联合会，面向紫竹高新区高新技术领域女性工作者快节奏、重实效的需求，定制了日常妆教程，帮助其快速塑造形象，实现“专业实力与自信魅力双在线”。



5月13日，花王携手上海市慈善基金会为上海市红房子妇产科医院的护士们举办了“白衣天使专属美妆沙龙”，结合护士职业场景需求，定制了涵盖“科学护肤流程”“高效急救修护”“维持肌肤稳定”等实用护肤内容。



### 利益相关方证言

“美丽不仅仅是外表，更是内心的光芒。愿每一位女性都能在生活中找到属于自己的平衡，既能在职场中闪耀，也能在生活中绽放。”

——花王（中国）企业传播高级总监木村美铃

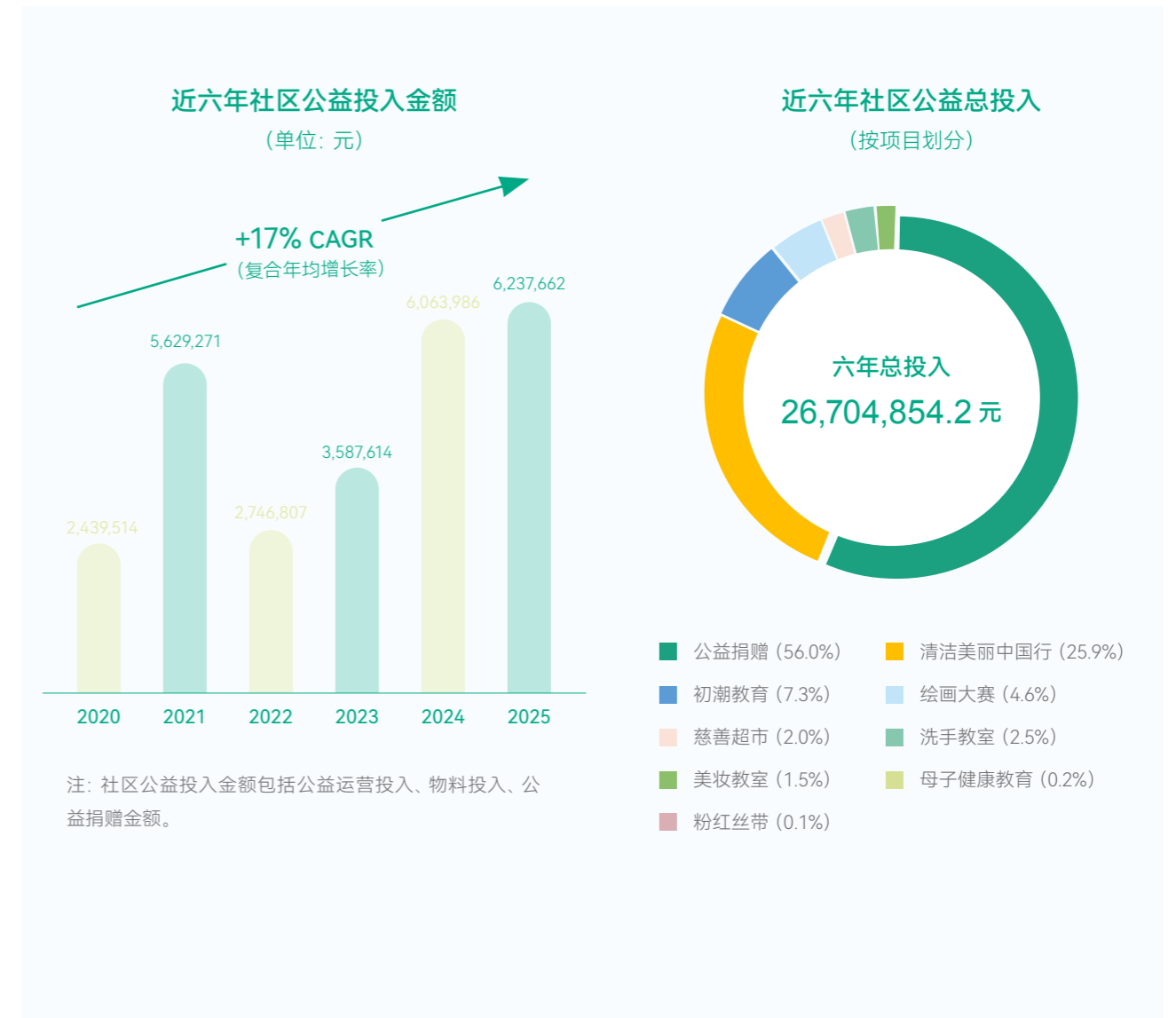
“护肤与美妆对于护士的日常工作和生活有着重要作用，希望护士们在收获护肤美妆知识的同时，也能感受到社会的温暖，未来能以更加愉悦的心情和饱满的状态投入工作和生活。”

——上海市红房子妇产科医院护理部代表

## 爱心传递，常态化公益捐赠

秉持可持续发展理念与企业社会责任初心，花王（中国）长期深耕社会公益，围绕生态环保、公益教育、社区共建等多元方向持续投入，以切实行动回馈社会，助力构筑优质生态环境与美好生活图景，共创长远发展未来。

长期以来，花王（中国）坚持常态化公益捐赠与合作，2025年捐赠产品市场总额达400万余元，并荣获多项行业公益殊荣，实现了从“践行责任”到“引领示范”的跨越。



## 我们的工作进展

2025 年，花王（中国）持续深化与上海市慈善基金会的合作，携手迈入合作的第十九年。基于对青年群体肌肤健康的深切关注，结合高校学生户外活动频繁、户外肌肤防护需求突出的实际情况，公司捐赠涵盖了碧柔防晒等一系列个人护理用品，旨在通过专业的肌肤防护支持，助力青年群体守护肌肤健康、更专注地投入学习与科研。

4 月 2 日上午，携手上海市慈善基金会走进华东师范大学闵行校区，举办捐赠仪式。

下午带领华东师范大学外国语学院日语系及英语系的学生代表们走进上海花王工厂研学。



5 月 6 日，通过上海市慈善基金会向上海市十余所高校捐赠总价值 140 万元的碧柔品牌防晒产品，回应大学生暑期社会实践、户外运动的真实需求。



我们始终相信，公益是传递温暖、凝聚善意的旅程，因此我们以长效捐赠行动传递温暖与关怀。未来，我们将持续凝聚公益力量，带动更多社会主体参与公益事业，共建互助友善的校园与社会环境，以可持续的公益实践践行 ESG 发展承诺。

## Curél 珂润再赴西北，以科研实力守护干敏肌

2025 年，珂润延续“珂”学守护公益计划，走进青海格尔干村与甘肃水墨丹霞国家公园，通过公益捐赠、肌肤义诊咨询、科普教育及新品宣讲会等多元形式，持续传递精准修护（指改善肌肤敏感泛红）的科学护肤理念。

为切实帮助当地居民改善肌肤状态，珂润联合青海省慈善联合总会向格尔干村妇女及儿童捐赠了价值约 30 万元物资，包括珂润护肤礼包及其他生活、急救用品；来自上海的皮肤科专家现场为女性及儿童进行肌肤评估，为受“红荒肌”（指因敏感引起干燥、泛红的干燥性敏感肌）困扰的居民提供专业面诊咨询服务。



面诊咨询服务现场



珂润关爱礼包捐赠仪式现场

# ESG管理篇

## 践行责任承诺

在日语中，我们以“走正道”诠释“诚信正直”，其字面含义为“走在正确的道路上”。这一独特表述源自花王创始人长濑富郎先生。“走正道”不仅是花王企业文化的根基，也是花王开展ESG活动的重要基础与体现。

花王(中国)始终坚持依法合规、恪守道德准则，坚定践行“走正道”的理念，并将这一信念贯穿于公司经营及各项管理工作之中，致力于推动公司可持续发展，持续赢得利益相关方的信任与支持。

## 利益相关方沟通与实质性议题分析

### 利益相关方沟通

对于花王(中国)而言，可持续发展既意味着倾听，也意味着切实行动。因此，建立并完善与各利益相关方的沟通机制尤为重要。在推进 ESG 及可持续发展管理过程中，花王(中国)持续关注各利益相关方的诉求，并通过多元渠道开展积极沟通，努力实现与员工、消费者及社会等各方的合作、互利与共赢。

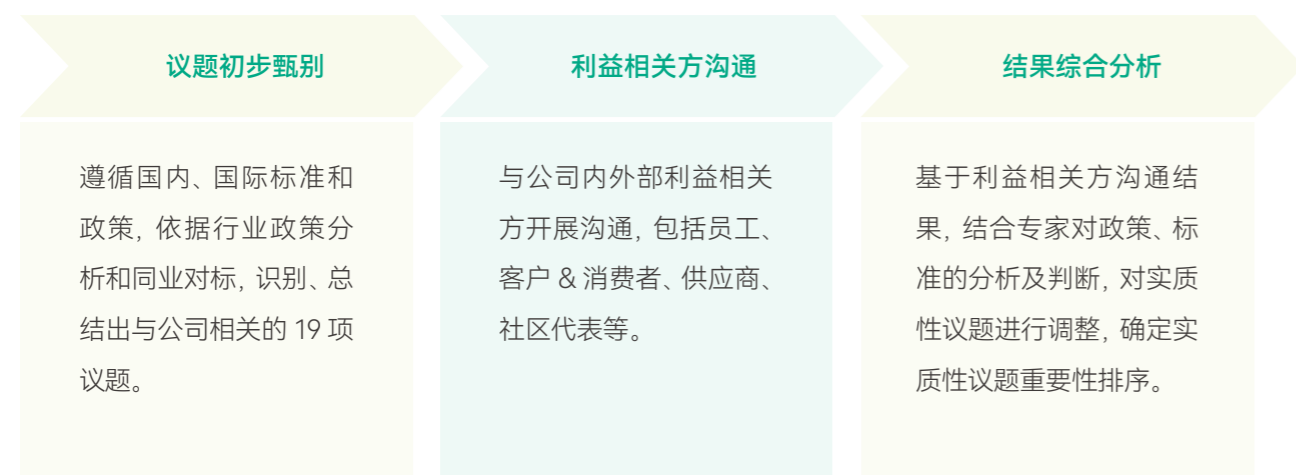
#### 花王(中国) 利益相关方关注议题及沟通方式

主要利益相关方	关注议题	沟通方式
 政府和监管机构	<ul style="list-style-type: none"> <li>合规与商业道德</li> <li>风险管理与内部控制</li> <li>气候变化减缓与适应</li> <li>能源资源节约</li> <li>排放物管理</li> <li>环境管理体系</li> <li>化学品安全</li> </ul>	<ul style="list-style-type: none"> <li>公司官网与新媒体平台</li> <li>社区参与活动</li> <li>领导及主管部门视察调研</li> </ul>
 客户与消费者	<ul style="list-style-type: none"> <li>产品研发与创新</li> <li>产品质量与安全</li> <li>产品服务品质</li> <li>负责任营销</li> <li>信息安全与消费者隐私保护</li> </ul>	<ul style="list-style-type: none"> <li>公司官网与新媒体平台</li> <li>线下销售柜台</li> <li>线上销售平台</li> <li>客户服务与投诉</li> <li>客户满意度调查</li> </ul>
 合作伙伴 (经销商与供应商)	<ul style="list-style-type: none"> <li>供应链管理与负责任采购</li> <li>合规与商业道德</li> </ul>	<ul style="list-style-type: none"> <li>行业交流活动</li> <li>日常邮件与电话沟通</li> <li>培训</li> <li>业务拜访</li> </ul>

主要利益相关方	关注议题	沟通方式
 员工	<ul style="list-style-type: none"> <li>职业健康与安全</li> <li>员工权益与福利</li> <li>人才吸引与留任</li> </ul>	<ul style="list-style-type: none"> <li>内部邮件</li> <li>内部沟通平台及活动</li> <li>内部刊物新闻</li> <li>培训活动</li> <li>员工调研</li> </ul>
 社区与公众	<ul style="list-style-type: none"> <li>气候变化减缓与适应</li> <li>排放物管理</li> <li>社区公益与志愿服务</li> <li>生物多样性保护</li> </ul>	<ul style="list-style-type: none"> <li>公司官网与新媒体平台</li> <li>生产基地开放日活动</li> <li>社区公益活动</li> </ul>

## 实质性议题分析

实质性分析是识别影响公司业务可持续发展的关键议题的重要基础。在与内外部利益相关方保持定期沟通的基础上，花王(中国)参照全球报告倡议组织(Global Reporting Initiative, GRI)《可持续发展报告标准》，结合利益相关方关注的重点与期望，并综合国内外相关标准、行业政策、企业愿景及 ESG 战略，分析并识别出对花王(中国)运营活动及其利益相关方具有重要意义的可持续发展议题。本报告重点回应了所识别出的 19 项议题。



经过以上实质性议题识别流程，我们得出如下实质性议题清单：

花王(中国) 实质性议题清单

实质性议题	议题名称	对应章节
高实质性议题 <sup>1</sup>	气候变化减缓与适应	多措并举，积极应对气候变化
	能源资源节约	资源管理
	环境管理体系	环境管理体系
	产品研发与创新	协同共创，拓展产业新价值
	产品质量与安全	产品质量与安全
	供应链管理与负责任采购	供应商管理
	化学品安全	负责任化学品管理
	职业健康与安全	员工职业健康与安全
	合规与商业道德	合规与商业道德
中高实质性议题	排放物管理	排放物管理
	社区公益与志愿服务	公益笃行，践行可持续承诺
	员工权益与福利	员工权益与福利
	人才吸引与留任	人才吸引与留任
	信息安全与消费者隐私保护	数据安全与客户隐私保护
	产品服务品质	产品服务品质
中实质性议题	生物多样性保护	生物多样性保护
	负责任营销	负责任营销
	风险管理与内部控制	风险管理与内部控制

注 1：高实质性议题指的是对本集团活动和业务具有重大影响的议题。

# 绿色运营

## 环境管理体系

花王(中国)充分认识到,全球变暖、资源短缺等生态环境问题正日益严峻,并积极在日常生产运营中落实对生态环境负责的管理举措。公司严格遵守《中华人民共和国环境保护法》《中华人民共和国突发事件应对法》《中华人民共和国固体废物污染环境防治法》《中华人民共和国节约能源法》等法律法规要求,制定了覆盖各类环境影响因素的管理文件,并在生产运营过程中持续推动各项管理制度落实,不断强化环境风险管理,确保生产经营活动符合相关法律法规及标准要求。

同时,公司已建立涵盖资源与能源使用、排放管理及废弃物处理等方面的环境管理体系,并设定中长期量化目标,致力于持续减少运营活动对环境造成的负面影响。

花王(中国)生产经营活动各环节环境影响分析表

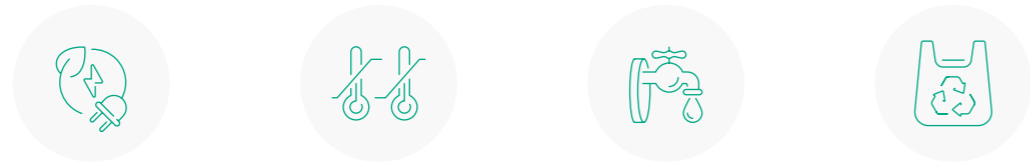
环节	输入	输出
采购	<ul style="list-style-type: none"> <li>各类供应商的生产经营需要消耗原材料、能源、水资源等</li> </ul>	<ul style="list-style-type: none"> <li>各类供应商生产经营产生废水、废气、固体废弃物、温室气体(范围三)</li> </ul>
生产研发	<ul style="list-style-type: none"> <li>资源: 原材料、包装物料、市政供水</li> <li>能源: 天然气、外购电力、柴油、太阳能光伏电力</li> </ul>	<ul style="list-style-type: none"> <li>废气: VOC<sub>s</sub>、NO<sub>x</sub>、SO<sub>x</sub></li> <li>废水: COD、NH<sub>3</sub>-N</li> <li>温室气体(范围一、范围二)</li> <li>一般废弃物: 瓦楞纸板、塑料、金属、木材、生活垃圾等</li> <li>有害废弃物: 实验室危险试剂、树脂、废液、废酸、废碱、废弃硒鼓、废弃电器、废灯管、废机油、色带等</li> </ul>

环节	输入	输出
分销仓储与物流	<ul style="list-style-type: none"> <li>资源: 用于仓储、运输中转的包装物料</li> <li>能源: 货运车辆消耗的汽油与柴油、仓库运营使用的外购电力</li> </ul>	<ul style="list-style-type: none"> <li>温室气体(范围一、范围二、范围三)</li> <li>一般废弃物: 废弃包装物、生活垃圾</li> </ul>
使用与废弃	<ul style="list-style-type: none"> <li>消费者产品使用消耗的水资源和能源</li> <li>废弃物处置单位的生产经营会消耗能源和水资源</li> </ul>	<ul style="list-style-type: none"> <li>消费者使用产品产生的生活废水、废纸、产品包装等</li> <li>废弃物处置单位的处理后产生的废水、废气、温室气体(范围三)</li> </ul>
办公运营	<ul style="list-style-type: none"> <li>资源: 市政供水</li> <li>能源: 外购电力、自有车辆消耗的汽油</li> </ul>	<ul style="list-style-type: none"> <li>废水: 生活废水</li> <li>无害废弃物: 生活垃圾</li> <li>温室气体(范围二)</li> </ul>

花王(中国)各生产基地制定了《环境职责权限控制要求》,明确环境管理相关职责与权限,确保公司环境管理体系及各项相关工作有效运行。各部门职责及各级管理权限由厂长统筹确定,具体业务分工则由各部门根据实际情况落实。针对企业的环保、安全管理,设置了EHS委员会,2025年,上海花王将安全环境部更新为综合管理部。制造部、技术开发部、品质保证部、行政部、ISO事务局、生产计划部等部门均在环境管理中承担明确职责,各级环境管理者代表及各部门责任人也均具备清晰的管理权限。

为切实履行环境保护社会责任,花王化工制定《环境管理制度总则》《环境因素识别评价管理制度》《环保设施管理制度》《环境监测和测量管理制度》《厂区公共环境管理制度》《新改扩建项目环境管理制度》等一系列内部规章制度,确保公司具备切实可行的环境管理准则,为绿色生产运营提供坚实的制度基础。花王化学制定《花王环境和应急预案》,2025年,花王化工修订《突发环境事件应急预案》等制度,确保公司在发生突发环境事件时,各项应急工作能够快速启动、高效有序,避免和最大限度地减轻突发环境事件对环境造成的损失和危害;修订《突发环境事件风险评估报告》,旨在查清目前存在的环境风险隐患,科学评估环境风险防控能力,客观界定环境风险等级,并为环境安全达标建设提供参考和依据。

### 花王(中国) 环保行动进展



类别	能源消耗量	二氧化碳排放量	用水量	家庭品工厂废弃物回收利用率
2025 年进展	比 2020 年消减 18% ↓	比 2020 年消减 45% ↓	比 2020 年消减 58% ↓	家庭品工厂的废弃物回收利用率将达成 99%

### 花王(中国) 获得的环境管理体系认证

管理主体	所获认证	有效期
上海花王有限公司	ISO 14001:2015 环境管理体系认证	2026/06/02
上海花王有限公司	ISO 50001 能源管理体系	2026/12/17
上海花王有限公司	绿色工厂	/
上海花王有限公司	零碳工厂	/
花王(上海)化工有限公司	ISO 14001:2015 环境管理体系认证	2029/01/15
花王(上海)化工有限公司	绿色工厂	/
花王(上海)化工有限公司	ISO 50001 能源管理体系认证	2028/06/05

2025 年, 上海花王在环境方面的投入包括节约资源、自然环境保护和厂外植树活动、环境宣传、防止污染等活动, 共计约 591.7 万元。报告期内, 公司的资源使用对环境无重大影响, 足额缴纳环境保护相关税费, 未发生违反环境保护相关法律法规的事件。

### 资源管理

生产制造环节的资源能源消耗与废弃物输出, 是企业运营对环境影响的重要方面。因此, 依托花王集团可持续经营理念, 花王(中国) 积极推进绿色与可持续制造, 通过装备升级、数字化管理、清洁能源利用等举措, 以期降低自然资源损耗、最小化环境污染, 推动企业运营与生态环境的和谐共生。

### 能源管理

花王(中国) 积极推进绿色与可持续制造, 制定《能源资源管理制度》, 在减少生产能源消耗、绿色仓储运营、使用清洁能源等举措的基础上, 2025 年围绕重点耗能环节开展节能改善, 并加强日常能耗监控与闭环管理, 持续提升能源使用效率。2025 年, 上海花王通过全员参与、头脑风暴的方法, 寻找身边可节能降耗的点, 共形成 43 项节能降耗课题, 节能活动共计节约能源 17 吨标准煤。

### 花王(中国) 2025 年能源管理主要措施

设备运行优化	<p>上海花王夏季使用铁磁软帘隔离空旷区域, 非夏季敞开通风, 高温期(6-9 月) 年节约约 3,914 千瓦时; 通过控温装置自动启闭风机, 减少运行时间, 年节约约 20,000 千瓦时; 通过喷水降低外机温度, 提升运行效率, 年节约约 35,000 千瓦时。</p> <p>花王化工优化乙氧基化车间循环冷却水启动时间, 通过延迟 SDM 期间循环冷却水的启动时间, 每年可节电 22,836 千瓦时; 对高温酯化车间热水系统进行季节性管控, 设定热水泵在 11 月至次年 4 月开启, 其余时间关闭, 每年可节电 72,576 千瓦时。</p>
日常能耗监控	<p>上海花王增加空气泄露检查频次, 及时排查泄漏点以减少能源损耗; 制定各区域空调使用细则, 明确管理责任人, 实现空调能耗精准管控; 借助 APP 跟踪能耗数据, 形成闭环管理; 定期在安全例会上通报能耗管理情况, 提升全员节能重视度。</p>
工艺与设备节能改造	<p>花王化工针对硫酸化车间干燥塔运行进行优化, 将 SO<sub>3</sub> 车间干燥塔使用时长从 8 小时延长至 12 小时再切换, 每年可节电 30,663 千瓦时, 节省蒸汽 162.5 吨; 实施全厂水泵系统效率提升项目, 将原屏蔽泵更换为离心泵以改善泵效率, 每年可节电 11,715 千瓦时; 升级事务所照明系统, 将普通 LED 灯更换为高效 LED 灯, 预计每年可节电 3,690 千瓦时; 硫酸化车间废热锅炉余热回收项目每年可节约能源(包括电力、天然气、热力) 154 吨标准煤。</p>

## 水资源管理

花王(中国) 始终将水资源管理作为企业 ESG 管理的重要内容, 我们每年评估缺水状况以确认风险是否变化, 并积极践行科学高效的水资源管理策略, 通过持续推进节约用水、雨水收集和循环利用等举措, 全方位提升水资源利用效率。

### 花王(中国) 2025 年水资源管理措施

 节约用水	<ul style="list-style-type: none"> <li>在生产中优化工艺流程, 减少不必要的用水步骤。</li> <li>办公区域使用节水龙头、感应式冲水马桶等器具; 回收利用雨水, 用于绿化用水。</li> <li>张贴节水标识、开展培训活动, 强化员工节水意识。</li> </ul>
 雨水收集	<ul style="list-style-type: none"> <li>花王化工开展雨水回收活动, 通过 CTBR (Catchment Treatment and Bio-Reactor, 集水处理与生物反应器) 装置收集雨水, 2025 年回收雨水 3,892 吨。</li> </ul>
 循环利用	<ul style="list-style-type: none"> <li>2025 年, 花王化工通过公用工程区域收集反渗透 (RO) 回用水、冷却水 (CW) 排出水、蒸汽冷凝水等回收水, 利用 CTBR 装置进行回收, CTBR 产水 3.5 万吨, 产水效率 60%, 合计节水 5.9 万吨, 占总用水的 36%。</li> </ul>

## 排放物管理

公司严格遵守《中华人民共和国固体废物污染环境防治法》《中华人民共和国危险废物管理条例》《上海市无废城市建设条例》等法律法规及规章条例进行排放与废弃物管理, 并制定《废气管理制度》《废弃物管理制度》《生产废水处理管理制度》等管理文件, 严格进行废弃物管理。

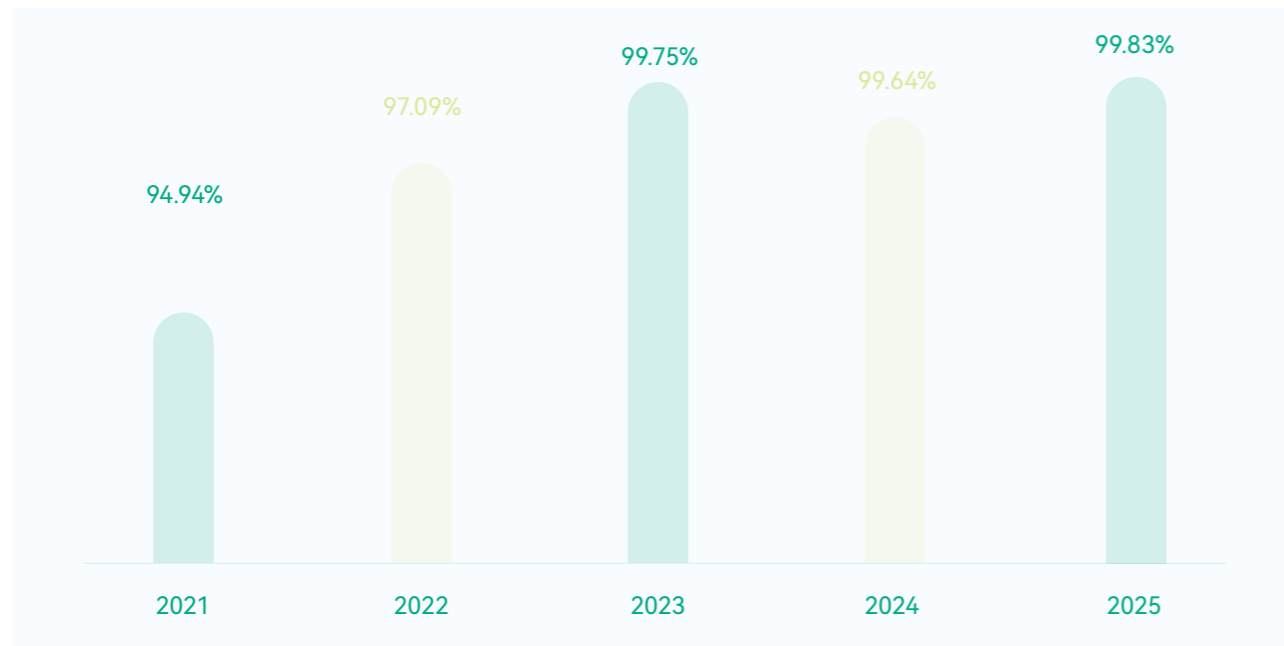
2025 年, 花王化工修订《危险废物管理计划》, 以明确报告期内设施、危险废物产生情况、危险废物贮存情况、危险废物自行利用 / 处置情况、危险废物减量化计划和措施、危险废物转移情况等信息计划。

### 花王(中国) 主要废弃物与管理重点

 废气	<p>有组织废气经废气处理设施处理后, 经排气筒排放。无组织废气直接排放。根据例行监测, 公司有组织废气与无组织废气皆符合《合成树脂工业污染物排放标准》(GB31572-2015)、《大气污染物综合排放标准》(DB31/933-2015)、《恶臭(异味) 污染物排放标准》(DB31/1025-2016)、《锅炉大气污染物排放标准》(DB31/387-2018) 的相应标准限值。</p>						
 废水	<p>主要包括生活污水、生产废水以及清净下水, 公司生产废水经污水处理站处理后, 排入园区污水管网; 公司清净下水与生活污水一起排入园区污水管网。公司污水管网总排口设有在线监测设施以及阀门, 可截流超标废水。公司雨污水总排口的排放浓度可满足《污水综合排放标准》(DB31/199-2018) 限值标准。</p>						
 固废	<table border="1"> <tr> <td data-bbox="1766 1218 1868 1384">危险废物</td> <td data-bbox="1877 1218 2875 1384"> <p>主要包括有机废液、废酸液、废甲醇等, 按照危废目录进行分类, 并委托有资质的危废处置单位进行处理。</p> </td> </tr> <tr> <td data-bbox="1766 1394 1868 1498">生活垃圾</td> <td data-bbox="1877 1394 2875 1498"> <p>由环卫部门统一收集处理。</p> </td> </tr> <tr> <td data-bbox="1766 1508 1868 1868">一般废弃物</td> <td data-bbox="1877 1508 2875 1868"> <ul style="list-style-type: none"> <li>防止危废废弃物混入一般废弃物, 一般废弃物委托有资质单位进行处置;</li> <li>部分有价值的废不锈钢、废铁、废电缆售卖给有资质单位进行回收;</li> <li>对生产可燃垃圾进行精细分类(对可利用和不可利用分类彻底, 利用价值高和低的物品彻底分类)、焚烧发电(在选用供应商时关注供应商的处理供应是否可以热能回收利用, 如焚烧发电等);</li> <li>废液、废粉: 减少生产环节的废弃和产品不良, 对有回收价值的中间品进行彻底回用。</li> </ul> </td> </tr> </table>	危险废物	<p>主要包括有机废液、废酸液、废甲醇等, 按照危废目录进行分类, 并委托有资质的危废处置单位进行处理。</p>	生活垃圾	<p>由环卫部门统一收集处理。</p>	一般废弃物	<ul style="list-style-type: none"> <li>防止危废废弃物混入一般废弃物, 一般废弃物委托有资质单位进行处置;</li> <li>部分有价值的废不锈钢、废铁、废电缆售卖给有资质单位进行回收;</li> <li>对生产可燃垃圾进行精细分类(对可利用和不可利用分类彻底, 利用价值高和低的物品彻底分类)、焚烧发电(在选用供应商时关注供应商的处理供应是否可以热能回收利用, 如焚烧发电等);</li> <li>废液、废粉: 减少生产环节的废弃和产品不良, 对有回收价值的中间品进行彻底回用。</li> </ul>
危险废物	<p>主要包括有机废液、废酸液、废甲醇等, 按照危废目录进行分类, 并委托有资质的危废处置单位进行处理。</p>						
生活垃圾	<p>由环卫部门统一收集处理。</p>						
一般废弃物	<ul style="list-style-type: none"> <li>防止危废废弃物混入一般废弃物, 一般废弃物委托有资质单位进行处置;</li> <li>部分有价值的废不锈钢、废铁、废电缆售卖给有资质单位进行回收;</li> <li>对生产可燃垃圾进行精细分类(对可利用和不可利用分类彻底, 利用价值高和低的物品彻底分类)、焚烧发电(在选用供应商时关注供应商的处理供应是否可以热能回收利用, 如焚烧发电等);</li> <li>废液、废粉: 减少生产环节的废弃和产品不良, 对有回收价值的中间品进行彻底回用。</li> </ul>						

2025 年，上海花王废弃物再利用率达到 99.83%，主要统计范围为再次利用的固废和可以作为燃烧发电的原料。

上海花王废弃物再利用率



## 生物多样性保护

花王集团遵守《生物多样性公约》及其他生物多样性相关的法律法规，清晰认知企业发展与自然生态的紧密联结。花王的业务活动受益于生物多样性，与此同时，花王正以多种方式影响生物多样性。基于对遏制生物多样性退化、推动自然生态修复的深刻认知，花王制定《生物多样性行动政策》《生物多样性基本政策》，携手客户、商业伙伴及社会各界协同行动，多措并举开展生物多样性保护工作。

花王系统识别价值链各环节与生物多样性的关系，针对棕榈油、纸张等关键原材料，制定采购指导方针与承诺，并开发独特技术，最大限度降低对生物多样性的依赖与负面影响。棕榈油相关内容详见“坚守责任，推动可持续原料采购”小节。

## 优质产品与服务

### 产品质量与安全

花王(中国)始终秉承“花王之路”企业理念，将“创造优质产品(Yoki-Monozukuri)”作为品质保证工作的根本遵循，严格遵守《化妆品安全技术规范》《化妆品监督管理条例》等相关法律法规及国家标准，依据《花王商业行为准则》，将品质保证要求全面落实到研究、商品开发、生产、物流、销售以及上市后改良等各个环节，切实保障产品质量与安全。花王(中国)生产基地上海花王有限公司已通过 ISO 9001 质量管理体系标准及 ISO 22716 质量管理体系认证。

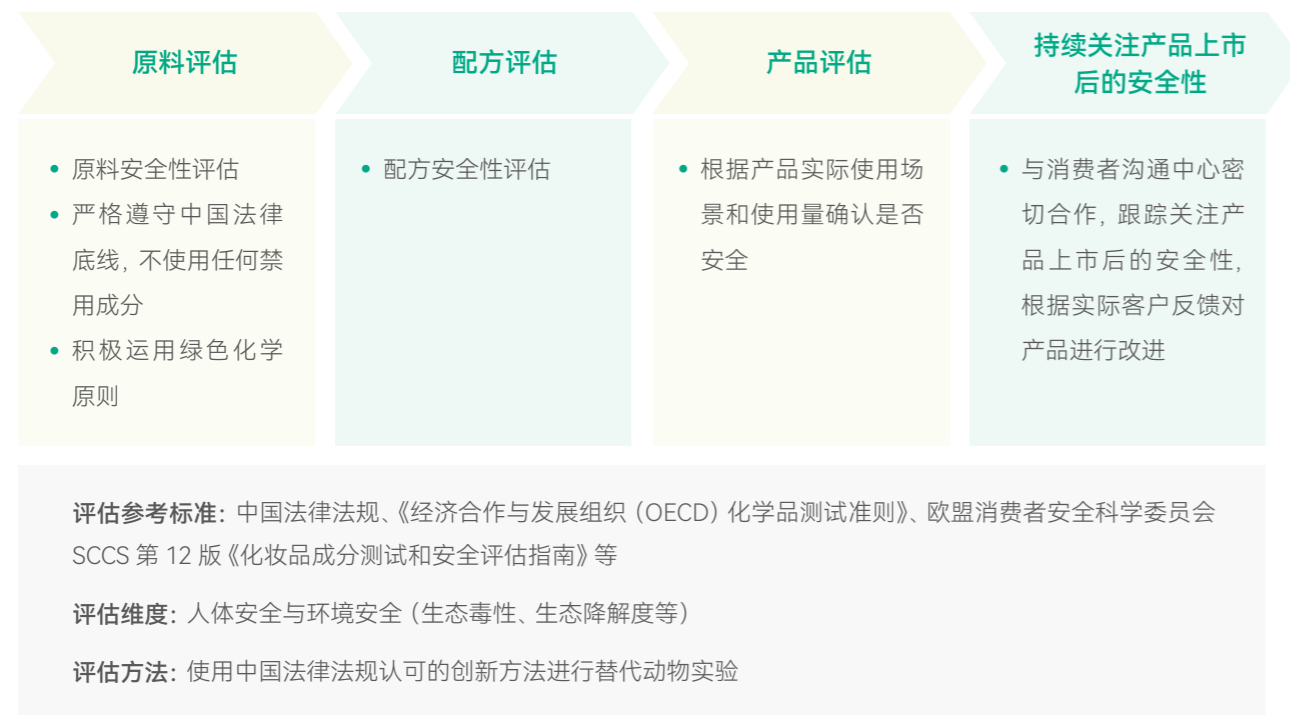
花王(中国)质量方针



## 产品开发阶段

在产品开发阶段，我们制定《安全性评价基准》等适用于不同类别产品开发的质量控制要求，并严格开展实验测试，对产品的原料、配方、功效、生产工艺及包装容器等进行全面评估，确保产品兼具安全性与优良功效。

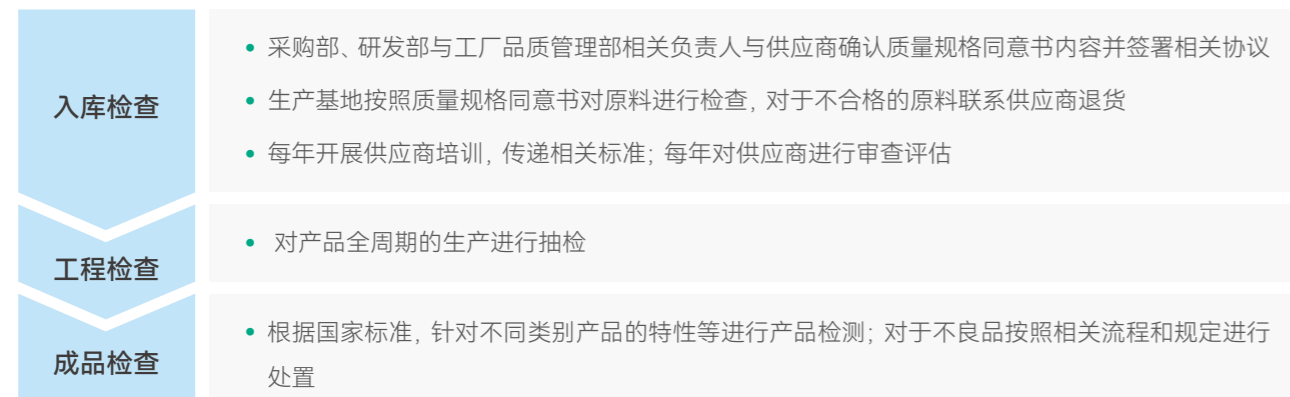
### 花王(中国) 产品安全评估流程



## 产品生产阶段

在产品生产阶段，我们建立《新化学物质环境管理办法》等完善的生产管理制度，对原材料、生产过程及产品出厂各环节进行严格质量管控，并按照相关流程规范处置不良品。

### 花王(中国) 产品生产控制体系



## 产品上市后

花王(中国) 制定《安全管理基准》，始终确保安全性的优先地位；制定化妆品不良反应监测制度，由花王(中国) 消费者沟通中心开展化妆品的不良反应上报工作，并配合相关部门对化妆品不良反应进行监督监查，从而及时预防化妆品使用可能出现的不良反应等问题。

同时，公司建立严格的产品召回制度，建立完善的召回品控制、申请、处理流程和报告程序，保护客户及消费者的利益，并符合法律法规要求。我们建立模拟回收小组，每年开展一次产品模拟召回。

### 花王(中国) 产品召回处理流程



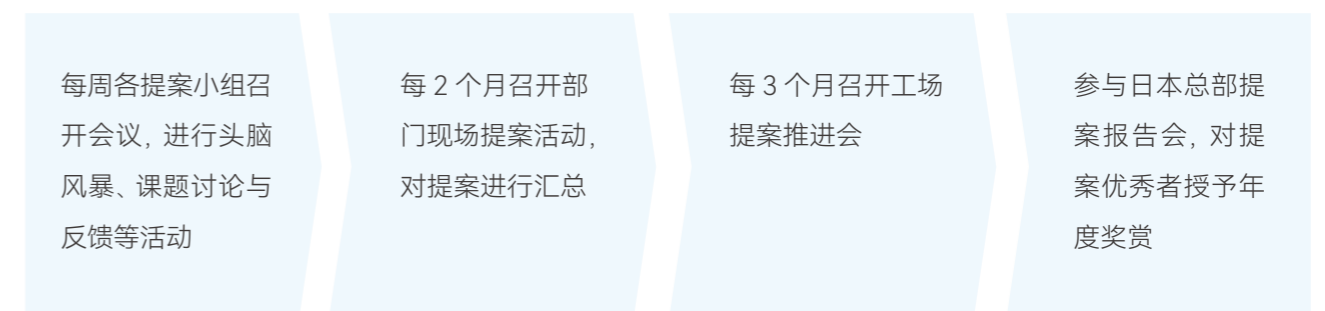
## 产品质量安全培训与改进

花王(中国) 每年开展质量安全培训，包括品质管理的基本教育和特殊教育。



此外，花王(中国) 实行 TQCI (Total Quality Control & Improvement, 全面质量控制与改进) 提案制度，针对生产现场的安全、效率、质量成本、环境等与精益改善相关的方面，员工可以自发自主地提出改进意见，进行相关课题研究。

### 花王(中国) TQCI 提案制度



## 产品服务品质

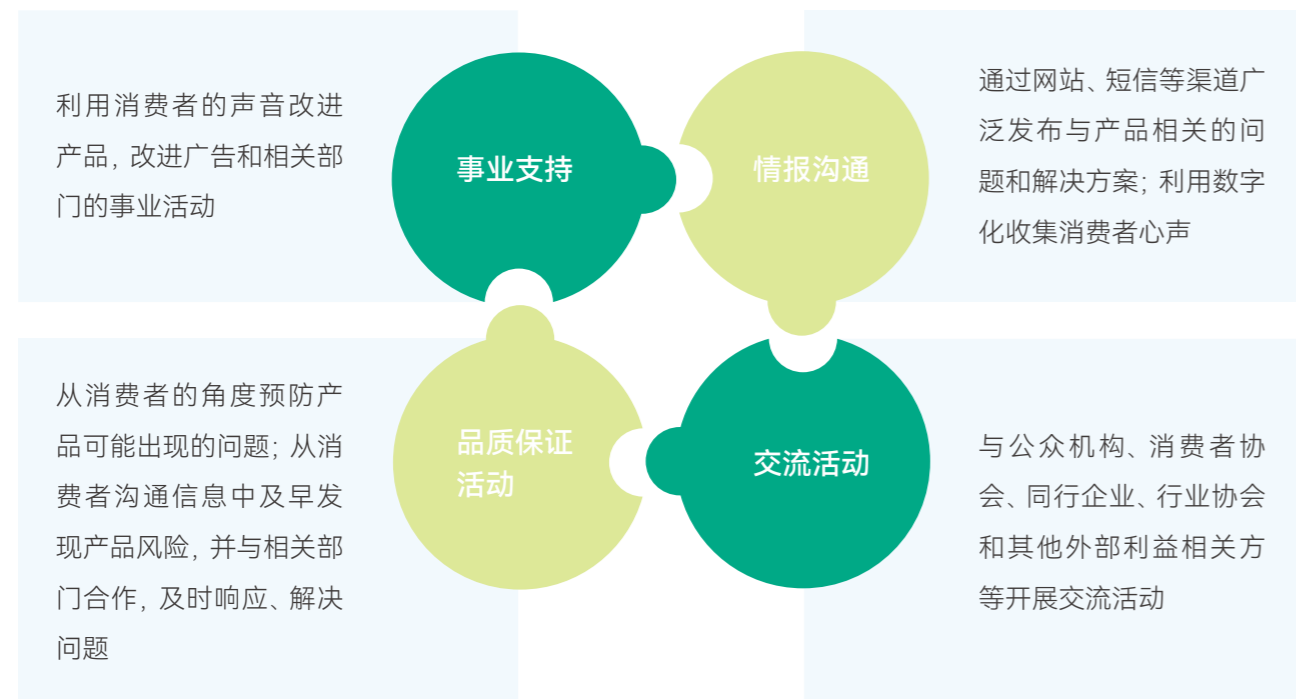
花王自创立以来始终坚持以消费者为本，高度重视消费者反馈的收集与分析，并将这一理念深度融入运营的各个环节与长期发展战略之中。在中国市场，消费者沟通中心秉持“成为消费者生活的美好陪伴者”的理念，依据《花王集团消费者服务基本规定》开展相关工作。通过系统规划与持续投入，我们构建起高效畅通的消费者沟通渠道和完善的售后保障体系，能够及时响应消费者诉求，围绕产品相关问题开展深入沟通，确保每一位消费者的声音都得到认真倾听和妥善处理，切实保障消费者权益。

### 花王(中国) 消费者沟通渠道



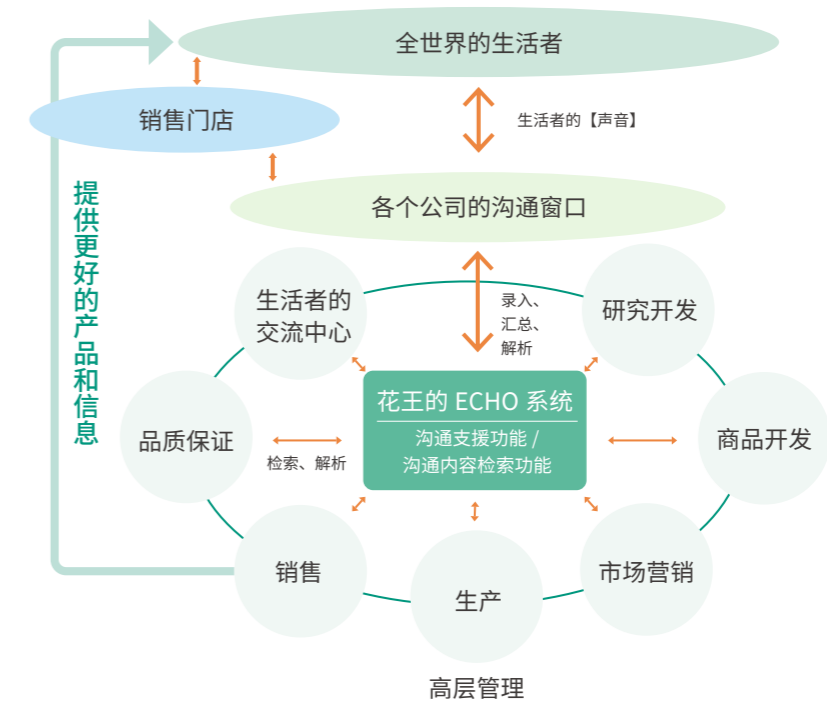
消费者沟通中心肩负事业支持、信息沟通、品质保证活动及交流活动四大职能，并以“亲切响应、提供正确有效的信息”为准则，精准洞察消费者需求，持续搭建与消费者之间的信任桥梁。

### 花王(中国) 消费者沟通中心四大业务职能



自 1978 年导入消费者咨询信息系统 (ECHO 系统) 以来，花王持续在数据库中沉淀咨询、投诉及其他反馈信息，以此提升客户响应效率，并通过对反馈数据的深度分析，推动研发更契合消费者期待的新产品。如今，在花王 ESG 愿景引领下，全球消费者的声音均汇总登记于 ECHO 系统，实现集团范围内信息共享，并在花王“Yoki-Monozukuri”（“创造优质产品”）战略下加以运用。花王(中国) 也积极依托 ECHO 系统，切实将消费者反馈转化为产品改良的具体行动。

### 花王集团 ECHO 系统战略



### 响应消费者反馈，强化供应链质量管理

碧柔针对消费者反馈水活防晒水润凝蜜“撕掉铝膜封口后有一层薄膜残留，料液难以挤出”问题，联合软管及铝封膜供应商展开调查。为提升消费者产品使用体验，我们后续通过强化铝封膜供应商管理，提高铝箔与 PE 层复合强度规格，加强软管供应商入库检查及抽样量等整改措施，有效杜绝同类问题再次发生。



封口示意图

2025 年“11.11 智多星服务 TOP 榜”中，“花王乐而雅京东自营旗舰店”获得了“智多星 - 机器优先模式”奖项，并在大商超奖项中名列榜首。

## 知识产权保护

为实现花王“通过知识产权为企业和社会做出贡献”的目标，花王(中国)严格遵守《中华人民共和国专利法》《中华人民共和国著作权法》《中华人民共和国商标法》等法律法规，制定了《商标审查》《注册申请》《仿冒品自主监测和委托外部监测》等一系列知识产权管理制度，在加强自身知识产权保护的同时，切实避免侵犯他人知识产权。

依托深厚的行业积累，花王已建立成熟的知识产权战略与管理体系。在中国，研发部门与法务部门、业务部门保持紧密协同，围绕知识产权运营与管理、风险预警与管控、信息化建设、教育培训等方面共同推进相关工作，为花王在中国市场的稳健经营和持续创新提供坚实支撑。

### 花王(中国) 知识产权管理措施

管理行动	行动内容
保护自身知识产权	<ul style="list-style-type: none"> <li>在研发项目开发过程中，及时将研发过程中产生的知识产权进行保护</li> <li>积极进行知识产权登记、备案、申请、注册等确权工作</li> <li>与市场当局、电商网站管理者等利益相关方合作，及时发现和打击假冒产品在内的各类违法侵权行为</li> </ul>
不侵犯他人知识产权	<ul style="list-style-type: none"> <li>对于研发立项、新品商标和设计，进行充分的信息检索与查新，以免侵犯第三方的知识产权</li> </ul>
知识产权教育与宣传	<ul style="list-style-type: none"> <li>定期开展知识产权培训和宣传工作，提高员工的知识产权保护意识</li> </ul>

为强化花王自身知识产权保护力度，切实维护品牌合法权益，花王高度关注亚洲地区假冒产品问题，并积极采取应对措施。2025 年，花王(中国)共处理 25 件涉知识产权纠纷案件。面对各种复杂情况，花王(中国)主要通过行政举报、民事诉讼、刑事打击等多元手段，针对不同侵权事件精准施策，全方位筑牢品牌知识产权保护屏障，有效维护自身经济权益与品牌声誉。

## 供应商管理

花王(中国)在遵守法律和道德观的基础上，以公正、平等的态度开展采购活动，确保每一个环节都遵循公平原则，与供应商建立起互信共赢的合作关系。

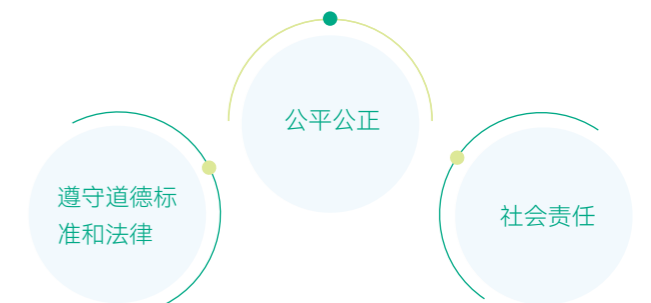
### 花王(中国) 主要供应商

原料供应商	材料供应商	委托代工供应商
物流供应商	污水处理厂	固废处理供应商

花王(中国)秉持花王总部的采购基本方针、采购指南和采购策略，从供应商的准入、评估与整改各环节进行全流程规范化管理。

花王在遵守法律和道德观的基础上，公正公平地开展采购活动。以有助于“实现可持续发展的社会”为目的，充分重视资源保护、环境保护、安全、人权等，致力于履行企业的社会责任。

### 花王(中国) 采购基本方针



### 花王(中国) 供应商管理措施

供应商管理环节	管理措施
供应商准入	<ul style="list-style-type: none"> <li>我们明确要求供应商在规则和道德、人权和劳工、公平和公正、供应链管理、环境管理和可持续发展等领域的合规性。我们与供应商的标准合同明确了有关上述问题的条款。</li> <li>我们要求所有供应商签订《廉洁承诺书》。</li> <li>我们要求所有纸产品供应商通过 FSC 森林认证，不向没有相关资质的供应商进行采购。</li> </ul>

供应商管理环节	管理措施
供应商评估与整改	<ul style="list-style-type: none"> <li>为了更好地进行此供应商风险评估，花王鼓励所有供应商加入供应商商业道德信息交换 Sedex<sup>1</sup> 平台。对于没有加入 Sedex 平台的供应商，我们要求其填写花王 SAQ (Self-Assessment Questionnaire) 自评表，从而更好地识别供应商在劳工权利、健康与安全、环境和商业道德上的表现和风险。</li> <li>每月在公众环境研究中心 IPE<sup>2</sup> 网站数据库检索供应商的环境表现和违规情况。</li> <li>我们将要求被评为高风险的供应商进行 SMETA<sup>3</sup> 审核，并通过及时沟通、现场评估等方式要求供应商采取行动解决问题。</li> <li>我们要求所有的供应商对环境违规行为进行整改，并将整改内容披露给 IPE，交由 IPE 或第三方机构审核。</li> </ul>

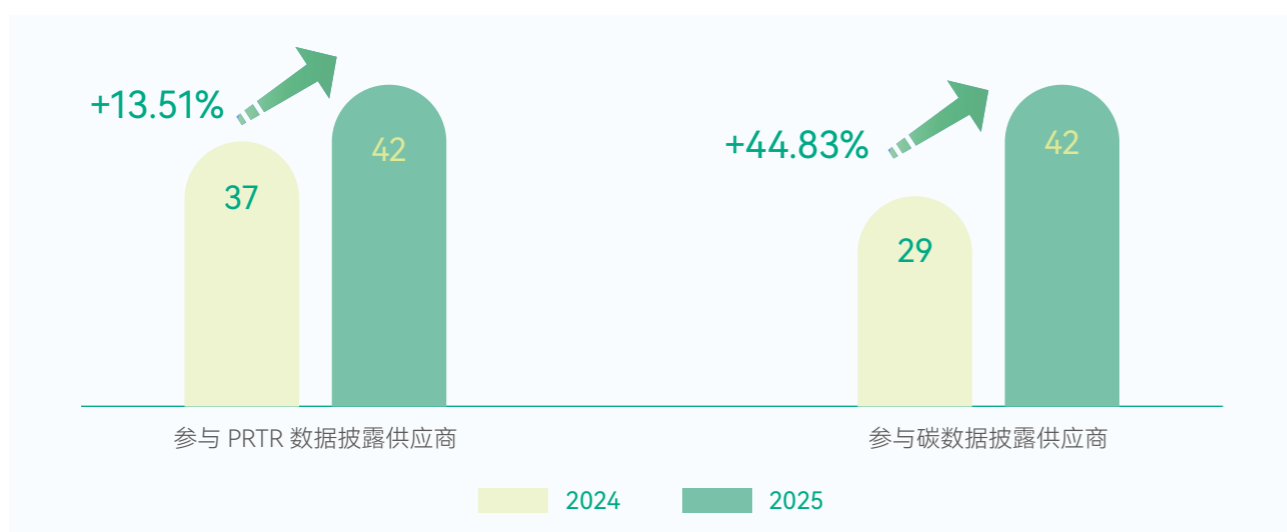
注 1: 供应商商业道德信息交换 (Sedex) 是共享道德供应链数据的协作平台。它是全球公认的创新和有效的供应链管理解决方案，有助于降低风险、保护企业商誉和改进供应链实践。

注 2: 公众环境研究中心 (IPE) 是一家公益环境研究机构，非营利性。其致力于收集、整理和分析政府和企业公开的环境信息，促进环境信息公开和环境治理机制的完善。

注 3: SMETA(Sedex Members Ethical Trade Audit) 即“Sedex 会员道德贸易审核”，是世界上使用最为广泛的商业道德审核格式之一，也是全球公认可用于评估供应链的方式之一，包括劳工权利、健康与安全、环境和商业道德方面的评估。

在过去一年的 IPE 指标评价中，我们积极推动供应商提升环境信息披露水平，参与 PRTR (Pollutant Release and Transfer Registry, 污染物排放与转移登记) 数据及碳数据填报的供应商数量明显增长。这些成果不仅体现了我们对可持续发展的持续承诺，也反映出我们在推动供应链环境责任落实方面所作出的积极努力与取得的成效。

花王(中国) 供应商信息披露数量情况



## 负责任化学品管理

花王集团依托在化学品管理领域积累的长期专业经验和全球网络优势，持续提升化学品管理实践，在保障劳动安全、防范业务活动污染的同时，积极推动化学品管理向社会层面延伸。2025 年，花王制定《花王化学管理政策》概述了指导使用和管理更安全、更可持续化学品的原则；加入了 CMP 联盟，该联盟致力于构建新一代供应链信息平台，实现产品化学品信息及资源循环信息的整合。

花王(中国) 严格遵守《化学化工实验室安全管理规范》《精细化工企业安全管理规范》《危险化学品重大危险源安全监控技术规范》《危险化学品企业安全生产标准化通用规范》等规章条例，并建立健全化学品安全管理制度，2025 年，公司修订《危险化学品安全管理制度》《易制毒化学品管理制度和应急预案》等制度文件，对存储、出入库、运输、装卸流程的安全管理做出要求，确保相关管理工作规范、有序开展。

2025 年，花王化工在“半年度综合暨专项应急演练”中开展化学品专项演练，设置《危险化学品泄漏(含危废)专项演练》《泄漏化学品收集》等课题，提升应急处置能力。上海花王在安全文化活动日期间，开展危险品专题教育，系统讲解危险品分类、性质等核心知识，强化员工安全认知。

花王化工已于 2023 年 3 月 29 日进行了花王(上海) 化工有限公司重大危险源备案，备案有效期至 2026 年 3 月 28 日。

在动物实验方面，花王自 20 世纪 80 年代后半期开始着手关于动物实验替代法的技术开发，并与全球研究机构联合制定国际试验的方法指南。花王集团制定《动物实验政策》，明确在开发化妆品(包括医药部外品) 的商品时，不进行包括外部委托在内的动物试验，且未来无相关计划<sup>1</sup>；化妆品以外的业务领域，同样遵循不进行动物实验的承诺。但是，如果没有合适的代替法，在法律规定上被要求的情况下，动物实验也不可避免<sup>2</sup>。

注 1: 除非发生对社会需要履行安全性说明责任的情况，或在某些国家应行政部门的要求。

注 2: 在进行动物实验时，将基于动物福利的 3R 原则(替代、减少、优化) 基本理念，将其实施控制在最小限度。

## 负责任营销

对花王(中国) 而言，向消费者传递真实、准确、完整的产品及营销信息，既是开展消费者服务的底线原则，也是产品质量与安全管理体系的关键环节。我们严格遵守《化妆品标签管理办法》《中华人民共和国广告法》《化妆品安全技术规范》《化妆品监督管理条例》等法律法规，建立产品标签审核制度，确保产品标签及营销宣传信息的合规性。

花王(中国) 建立了规范、严格的产品标签审核流程。各相关部门依据产品标签确认表，对产品销售包装中用于识别和说明产品基本信息、属性特征及安全警示的文字、符号、数字、图案等标识内容，以及载有相关标识信息的包装容器、包装盒和说明书进行审核，确保产品标签符合法规要求及上市标准。

## 数据安全与客户隐私保护

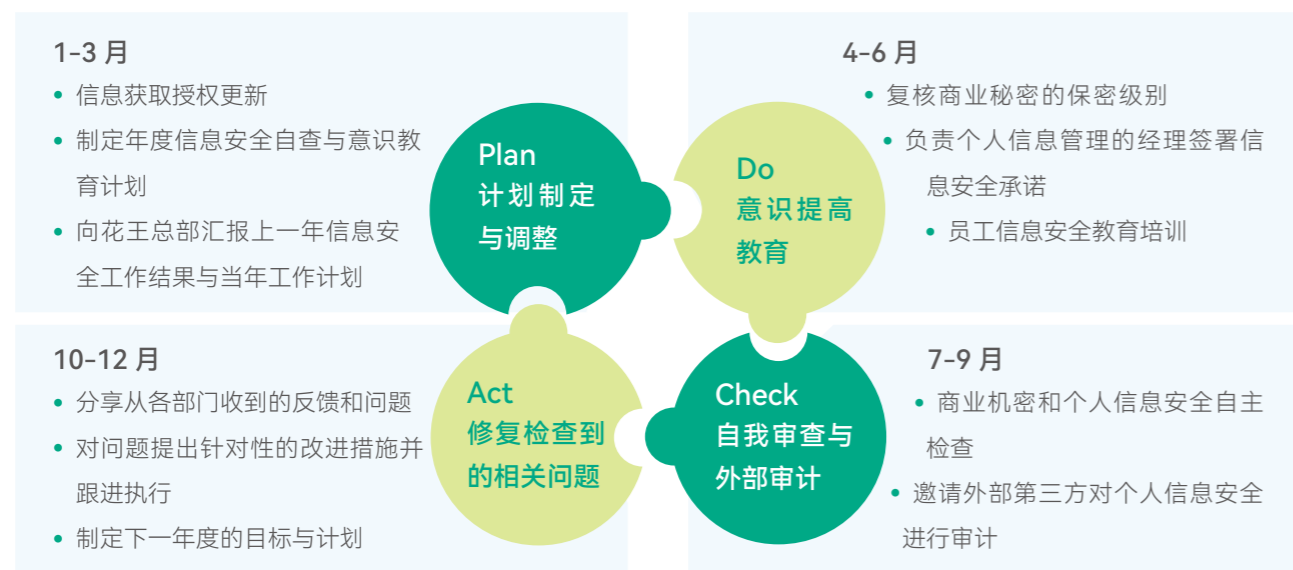
花王(中国) 高度重视信息安全与消费者隐私保护，严格遵守《中华人民共和国个人信息保护法》《中华人民共和国

数据安全法》等法律法规，并依据花王制定的《机密信息处理指南》《信息安全政策》《个人信息处理指南》《IT 安全指南》等相关制度，切实保障数据安全与消费者隐私保护。

花王(中国) 高度重视数据信息的安全，每年开展点检信息安全的实施情况和个人信息的管理情况，对数据信息进行加密储存，面向公众的重要系统都进行了网络安全等级保护申请，定期开展安全风险评估测试并基于结果进行完善，不断强化系统的安全性与稳定性。为进一步强化企业内部的数据安全管理，规范员工操作行为，有效防范业务信息泄露风险，花王(中国) 每年开展全体员工的《TS·个人信息·IT 安全教育》帮助员工深入了解数据安全的重要性，全面提升员工的数据安全防范意识，并规范员工的电脑操作行为。

花王(中国) 在内部统制运营体制下开展信息安全推进工作，严格按照花王信息管理 PDCA (Plan, Do, Act, Check) 框架进行现地管理。花王(中国) 每年 2 次在管理委员会 (Management Committee) 会议上汇报工作实施进度，详细阐述相关课题内容；同时结合国家法规政策更新与信息安全教育情况，及时调整优化相关工作内容与实施方法。

### 花王(中国) 信息安全管理框架



### 我们的工作进展

#### 信息安全教育

2025 年 10 月 13 日至 31 日，通过 KOMPASS 在线学习的方式，面向全体中国员工开展“TS·个人信息·IT 安全教育 2025”培训，并进一步完善和强化了教育资料，包括机密信息管理、个人信息管理和 IT 安全规范等内容，培训员工 778 人，有效提升全体员工的信息安全意识。

#### 网络安全体系建设

- 花王(中国) 电商系统和花王(中国) 客户数据分析平台顺利通过国家三级信息系统安全等级保护复测评。
- 佳丽宝官方网站系统顺利通过国家二级信息系统安全等级保护复测评。

## 以人为本

### 员工权益与福利

花王(中国) 严格遵守《中华人民共和国劳动法》《中华人民共和国劳动合同法》等法律法规，2025 年修订《员工手册》，覆盖招聘与解聘、工时与假期、薪酬与晋升等方面，充分保障员工合法权益。

#### 花王(中国) 员工权益保障措施及相关制度

类型	权益保障措施
招聘	<ul style="list-style-type: none"> <li>坚持公正、公平、公开的原则，杜绝童工录用和强制劳动。</li> </ul>
劳动关系	<ul style="list-style-type: none"> <li>严格遵守劳动法和《员工手册》中相关制度履行劳动合同。</li> </ul>
工时与休假	<ul style="list-style-type: none"> <li>根据工作性质实行标准工时制、不定时工时制或综合工时制标准工时为每周 40 小时。</li> <li>按照国家规定实行法定带薪年假、婚假、产假、陪产假、等法定假期，并根据员工的入职年限赋予公司制度休假。</li> </ul>
薪酬	<ul style="list-style-type: none"> <li>制定公平且有竞争力的薪酬制度。</li> </ul>
绩效考核与晋升	<ul style="list-style-type: none"> <li>采用 OKR 绩效管理。</li> <li>高效透明的人事系统。</li> <li>基于岗位评估和员工胜任度的晋升制度。</li> </ul>

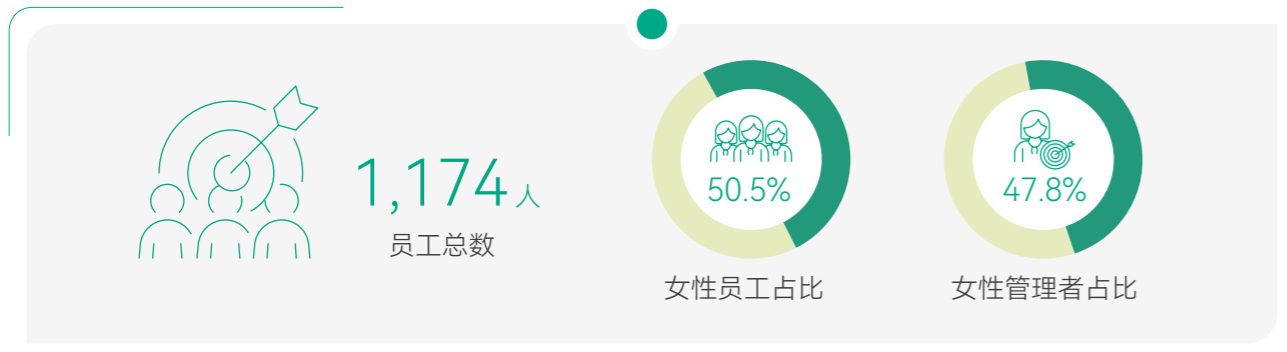
### 多元、平等与包容(DE&I)

花王集团将“最大限度发挥员工力量和潜力”作为“K27”中期计划的基本方针之一。作为关键举措之一，集团积极推进 DE&I (多样、平等、包容) 建设，致力于为包括女性在内的每一位人才打造友好工作环境，为员工机会均等提供必要支持。

在推动全体员工理解 DE&I 内涵的基础上，我们还积极营造易于各抒己见、没有偏见、富有包容性的环境。花王认为女性职场活跃度，是多样性要素中与人才自身关系最大的，也是花王企业成长不可或缺的。为此，为在各类决策场景中融入多元视角，我们采取了如下 3 项具体行动：

<p><b>培养立志成为领导、有担当的人才</b></p>	<ul style="list-style-type: none"> <li>选派女性参加选拔研修和不同业种学习会；召开老员工座谈会等，从公平角度出发强化员工培养。</li> </ul>
<p><b>支持员工工作和育儿两不误，提高员工工作积极性</b></p>	<ul style="list-style-type: none"> <li>采取积极措施，扩充支持育儿、工作两不误的制度，促进男性员工休育儿假，尽力减少女性育儿造成的职业空窗期。</li> <li>设置了妈咪小屋、卫生间提供女性卫生用品，提供灵活的产检请假选择，并为员工提供子女幼托费报销、子女医药费补助等关怀政策。</li> </ul>
<p><b>经营管理培训中实现无偏见的培养和录用</b></p>	<ul style="list-style-type: none"> <li>开展消除无意识偏见的研修等，积极采取措施消除职场分工上的性别差别意识。</li> <li>在面试官培训中增设反歧视、彼此尊重的培训内容。2025 年举办 2 场培训，参与培训 27 人。</li> </ul>

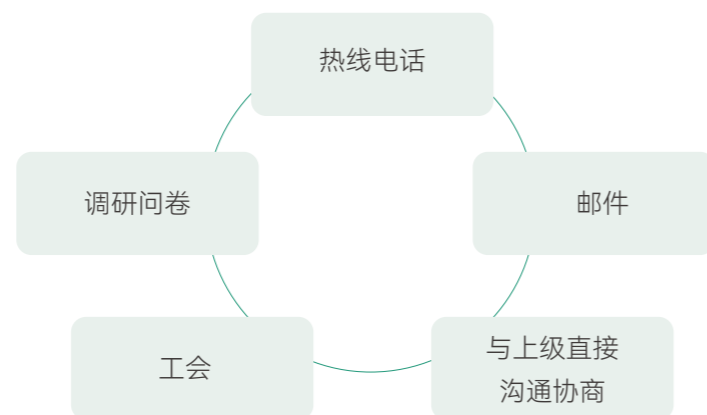
多元、平等与包容绩效表



员工沟通与关怀

花王为全体员工提供畅通的员工沟通机制，保障员工行使自己的参与权与表达权，建立和谐稳定的劳动关系。

花王(中国) 员工沟通渠道



针对新生代员工（1995 年后出生及入职未满三年的员工），公司每年开展专项问卷调研，了解他们在职场上的诉求和特点，并根据调研结果有针对性地制定改进举措，为新生代员工在花王（中国）的成长与发展提供支持。

花王（中国）积极推进工会建设，充分发挥工会维护员工合法权益的职能。我们通过集体协商争取员工合理权益，并组织开展丰富多样的文化和体育活动，持续提升员工福祉。

同时，花王（中国）建立起紧急联系人网络，旨在发生紧急情况下能够第一时间联系员工或其家属、亲友，以便及时响应并提供帮助。公司坚持人性化管理，为遭遇生活变故的员工提供人性化支援，员工之间也已形成互帮互助的关怀文化，自发为有需要的同事捐款帮扶。

此外，花王（中国）持续完善员工福利体系，从健康保障、礼金慰问、工作生活平衡、家庭支持及员工专属福利等多个方面为员工提供关怀与支持。在健康保障方面，公司为员工提供补充商业保险及年度健康体检；在礼金慰问方面，提供生日贺礼、结婚贺金、生育贺金及吊唁金等福利。与此同时，公司通过弹性工作制、公司旅游及公司年假等安排，支持员工实现工作与生活平衡；对于生产基地的员工，我们还为其提供自有食堂、充电桩、健身房等基础设施，并举办纳凉会、运动会、家庭日等活动；通过独生子女费、子女幼托费等措施，为员工家庭提供支持。此外，公司还提供工会福利、员工内卖等专属福利，持续提升员工的获得感、归属感与幸福感。

人才吸引与留任

在花王，我们相信多元化人才是推动组织持续进步的核心动力。花王（中国）依循花王人力资本发展三大政策，全方位助力人才发展与留任。

花王人力资本发展三大政策

从平等到公正

我们为所有员工提供机会挑战自己。

从相对到绝对

我们认识、评估并奖励每个人承担的挑战。

从统一、正式到多样化、有主动性

我们培养无限制的个性特征、特点、动机。

花王（中国）设立人力资本发展委员会，负责审议关键岗位任命、绩效考核、人员计划及人力成本等事项，并定期与总部就公司人力资本开发的战略及推进情况开展分享与讨论。

## 员工考核与晋升

在员工绩效考核与晋升方面，花王（中国）建立了统一的绩效管理机制和评估流程，确保各级员工的绩效评价标准公开、程序公平、各级管理人员的任命及晋升公开透明。

花王自 2021 年度起将 OKR (Objectives and Key Results, 目标与关键成果) 深度融入绩效管理体系。OKR 作为一种先进的管理工具和方法，以鼓励挑战和激发创新为核心要义，其目的在于充分挖掘员工的个人智慧，促使员工将这些智慧转化为切实可行的具体行动，且这些行动紧密契合公司的整体发展方向。2022 年，花王（中国）依托 OKR 系统，将与企业发展战略以及 ESG 愿景相契合的目标分解至各个部门、团队和个人。

基于 OKR 系统，我们推出 0 ★ 1 Kao 挑战者制度，旨在充分激发员工的主观能动性，鼓励员工通过自主学习，主动发起具有创新性和挑战性的项目。在这一过程中，员工能够将自身想法付诸实践，积极采取行动，为可持续发展贡献力量。为了对员工的积极参与和卓越贡献给予肯定与激励，我们设立了多层次、多维度的挑战者奖金体系。

### 花王 OKR 激励体系

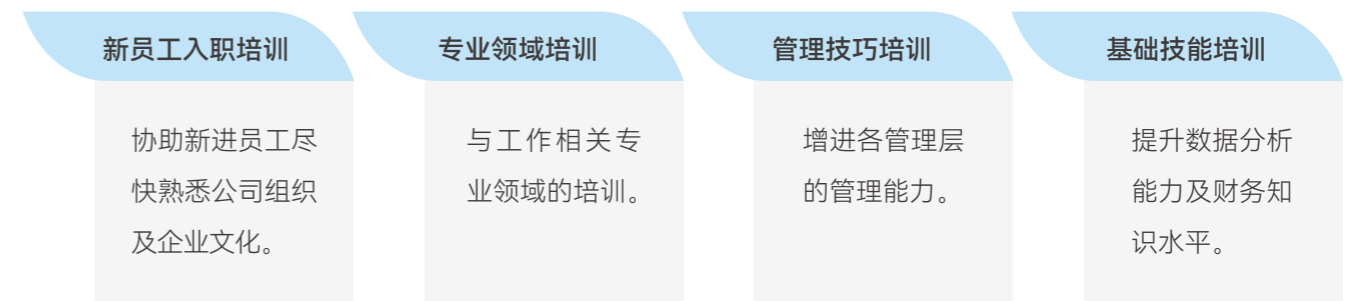


花王（中国）始终坚信员工拥有无限潜能，以赋能员工职业发展为核心导向，助力每位员工发挥自身价值。公司综合考量员工的 OKR 绩效表现、职业发展意愿、岗位匹配度及个人能力，每年开展人才盘点，并于年末实施薪酬调整或轮岗、内部调配等安排，确保员工发展诉求与岗位需求保持一致。

## 员工培训与发展

为充分挖掘员工潜力，助力员工实现职业成长与个人价值，花王精心设计并组织丰富多样的在职培训课程，帮助员工及时更新专业知识、提升业务技能，为员工打造广阔的发展空间。2025 年，公司更新培训体系，新增基础技能培训模块，进一步夯实员工能力根基。

### 花王（中国）教育培训体系



### 我们的工作进展

培训模块	培训课程	培训场次	人数	课程反馈 (最高分 5 分)
绩效管理	目标设定	3	53	4.65
	绩效反馈	3	53	4.85
管理技能	面试技巧	2	27	4.52
	沟通技巧 & 冲突解决	1	22	4.38
基础技能提升	数据分析: Power BI	3	75	4.74
	非财务人员的财务知识学习: ROIC	3	79	4.88
新员工培训	新人跟进培训	1	36	4.80

2025 年，花王（中国）围绕员工成长与发展需求，共开展 7 门培训课程，举办 16 场培训，累计覆盖 345 名员工，总投入人民币 75,400 元。培训课程平均反馈得分为 4.69 分，整体满意度处于较高水平，为后续培训体系的持续优化与完善奠定了良好基础。

## 员工职业健康与安全

### 关爱员工健康

花王(中国) 始终贯彻落实花王集团明确的健康承诺, 致力于帮助员工践行健康而充实的生活方式, 并积极将相关良好实践延伸至社区及消费者。

#### 花王集团健康承诺

在促进健康身体的同时, 我们努力扩大可靠的医疗保健, 不仅为了员工及其家人, 也为了社区、工作场所和消费者。我们一起将为所有人实现健康、丰富的生活。

为提升员工健康水平和生活质量, 花王(中国) 为员工提供多元化保障方案, 包括补充商业保险、年度健康体检等, 并针对各类可能发生的职业健康风险采取预防措施。同时, 公司建立了完善的急救机制, 在办公区域配备血压仪、急救箱、AED 等急救设备, 并定期组织员工参加急救培训。

### 安全与良好的工作场所

保障工作场所安全对我们至关重要。花王(中国) 严格遵守《中华人民共和国职业病防治法》《职业病危害项目申报管理办法》《中华人民共和国安全生产法》《危险化学品安全管理条例》等职业健康与安全相关法律法规, 以及《花王责任关怀政策》下的《职业健康与安全准则》。2025 年, 花王化工修订《职业健康管理制度》《劳动防护用品管理制度》《生产安全应急管理制度》等制度, 致力于在生产运营全流程中保障员工的健康与安全。

截至 2025 年底, 上海花王和花王化工获得 ISO 45001:2018 职业健康与安全管理体系认证。

花王(中国) 建立了完善的环境、健康与安全(EHS) 管理体系, 并设定了相关健康安全管理目标。花王(中国) 各生产基地均设有安全环境卫生/EHS 委员会, 负责推进 EHS 责任关怀工作, 并制定《职业健康安全手册》。公司同时建立了相关应急预案, 持续规范和改进员工的安全与健康实践。为进一步提升全体员工的安全生产意识, 推动形成全员互助的“零事故”和“创造一个愉快的工作环境和改善我们员工的健康”的 EHS 文化, 花王(中国) 每年定期开展安全生产相关培训, 帮助员工掌握岗位所需的安全生产知识, 增强事故预防和应急处置能力。2025 年, 花王(中国) 未发生安全生产事故。

## 我们的工作进展

### 安全管理制度

2025 年, 花王化工修订《职业健康管理制度》《劳动防护用品管理制度》《生产安全应急管理制度》《生产装置开停车管理制度》。

### 升级隐患管控

- 上海花王建立《事故隐患内部报告奖励机制》, 旨在提高全员主动参与安全隐患排查的积极性, 降低安全事故发生率, 并形成“人人关注安全、人人参与安全”的意识。引入隐患“随手拍”APP, 提升隐患排查的效率与覆盖面、快速反馈率, 简化逐级上报流程。依据隐患整改闭环情况开展评分, 每半年组织一次激励表彰, 授予“kao 谱表彰”“工厂安全卫士”荣誉称号。
- 花王化工在重大危险源区域更新高清摄像头, 并在门卫处增加独立监控设备; 上线人员定位系统、电子作业票及双预防隐患排查系统, 以数字化手段提升安全管理效能。

### 开展安全教育

- 上海花王每年常态化开展安全文化日教育、二级安全教育、职业危害培训等, 培训内容包括安全理念、实操安全注意事项、职业病预防和机制、基本安全行为管理制度等内容。
- 花王化工通过线上线下的方式常态化开展培训, 培训内容包括日常安全教育、新人的三级教育、调岗换岗的二级教育、职业危害培训、消防训练等。
- 上海花王、花王化工面向施工担当、安全担当等员工, 开展交通安全/动火作业专项培训, 以人字梯、角磨机、槽内作业等专项案例教育替代泛化培训, 增强培训内容的贴切性与共鸣感。

上海花王因连续三年 0 灾害获日本总部颁发“零事故”奖。



## 人权

花王集团支持和遵守与人权相关的国际准则，制定《花王人权政策》内部制度。该政策基于联合国《商业与人权指导原则》，致力于在所有运营活动中实现“零人权侵犯”。《花王人权政策》首次发布于 2015 年，并定期审查。

花王集团人权管理行动概览



## 合规运营

### 合规与商业道德

《花王商业行为准则》是公司合规管理的基础性政策，规定了我们在商业道德方面应遵循的要求。在此基础上，花王(中国)制定并落实《反贿赂行为指南》《防止利益冲突指南》等多项合规政策和操作指引，规范员工的商业道德行为，强化反腐败管理工作。

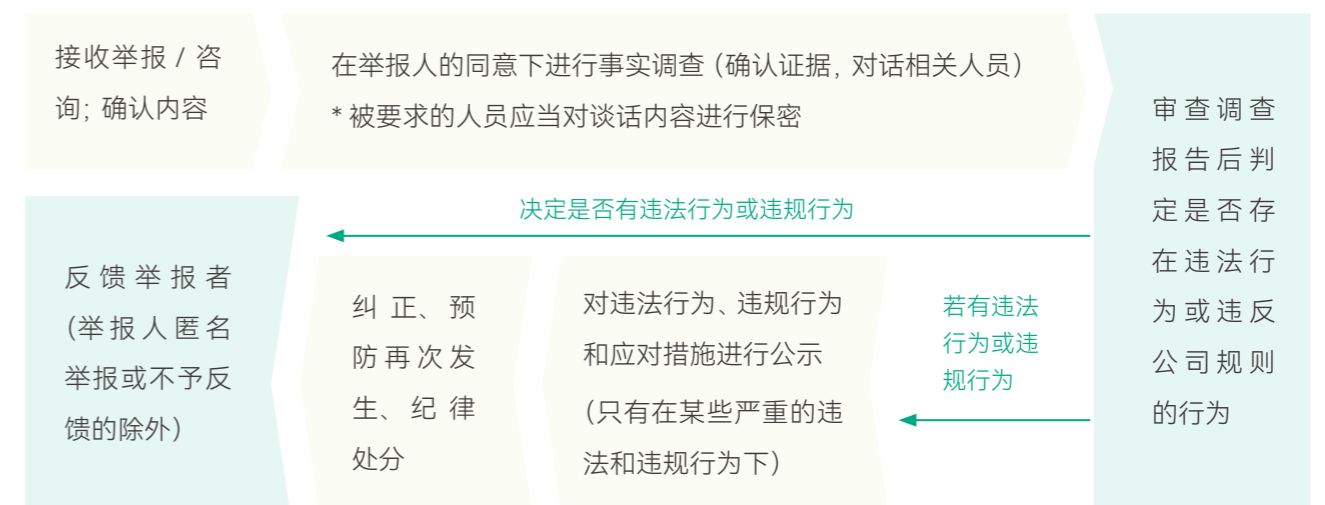
花王(中国)定期召开经营会议，持续推进合规管理工作。为保障合规运营，公司每年配合花王总部开展全球内部审计和 J-SOX 内部审计。此外，花王(中国)结合旗下各公司业务规模，制定抽样审计规则并定期实施常规内部审计，对制度的执行情况进行抽查、追踪，并对发现的问题及时反馈给相关业务部门跟进改进措施的切实落地。

我们亦将合规与商业道德要求传达至供应商伙伴，对采购环节的反腐败管理提出明确要求。公司与供应商签署《廉洁承诺书》，并在相关协议中明确约定对不正当行为的举报渠道，以有效防范采购环节的腐败风险。

### 合规举报与监督

花王制定《举报规则》，设立全球合规热线，并建立完善的举报处理与申诉机制，切实保障举报人的安全与合法权益。花王(中国)全体员工均可通过发送邮件至专用邮箱，或联系所在分支机构的人力资源、法务部门，对违法违规行为进行举报。

花王(中国) 合规举报处理流程



\* 公司应最大限度地保护和保障任何举报有关非法、不道德或其他可疑行为的信息或就此类行为寻求咨询的人的隐私。

## 合规培训与活动

为了推进全员的合规意识，花王（中国）每年依据总部合规体系部署年度培训计划，定期针对不同层级的员工举办合规相关主题培训，切实推动全员将合规意识内化于心、外化于行。

### 花王（中国）合规培训体系

培训主题	培训群体	培训目标	开展时间
新员工培训	新员工	学习花王合规方法和商业行为准则	一入职
经理培训	经理	通过小组学习来提高管理人员的合规意识，减少商业风险	每三年
部门经理培训	经理 / 非经理员工	部门领导直接向员工传达合规信息，使合规与员工个人相关	每两年一次
商业行为准则测试 + 合规意识调查	董事，审计和监事会成员和执行人员 / 经理 / 非经理员工	重新学习商业行为准则，并识别具有合规风险的业务部门	每两年一次
合规信息	管理层 / 非管理层	定期加强合规意识	每年
商业行为准则案例集	管理层 / 非管理层	使用相关案例学习商业行为准则	商业行为准则修订后
合规案例学习	所有员工	通过花王和其他公司的案例，研究合规要点	一年两次（四月，十月）

### 我们的进展

2025 年，花王组织开展合规意识调查活动，旨在全面了解员工对合规政策的认知程度、评估企业内部合规文化建设成效等，实际参加人数 **998** 人。

## 风险管理与内部控制

花王已建立稳健、高效的风险与危机管理体系，并持续根据业务环境变化不断优化完善，以进一步提升风险预防能力，减少风险事件发生。

花王（中国）严格遵守《中华人民共和国审计法》《企业内部控制评价指引》等相关法律法规，构建了较为完善的风险管理体系。同时，花王（中国）设立风险管理委员会，由旗下各子公司总经理直接负责风险管理工作，确保各项风险防控与应对措施能够及时、有效落实，为公司稳健运营提供坚实保障。

## 附录

### ESG 数据和附注

#### 环境<sup>[1]</sup>

绩效指标	单位	2023 年	2024 年	2025 年
因违反环境保护法律法规而受到处罚的事件数	件	0	0	0
<b>温室气体排放</b>				
温室气体排放总量 <sup>[2]</sup>	吨二氧化碳当量	13,841.36	14,231.23	13,178.67
范围一温室气体排放量 <sup>[3]</sup>	吨二氧化碳当量	1,856.81	1,824.11	1,644.14
范围二温室气体排放量 <sup>[4]</sup>	吨二氧化碳当量	11,984.55	12,407.12	11,534.53
<b>能源资源使用</b>				
天然气用量	立方米	789,090.00	766,218.00	697,679.00
柴油用量	升	6,251.98	8,553.53	8,129.32
汽油用量	升	45,594.36	52,866.63	47,163.96
液化石油气用量 <sup>[5]</sup>	吨	7.15	5.50	0.00
外购热力消耗总量	吉焦	108,950.41	112,792.04	104,859.39
可再生能源用量 <sup>[6]</sup>	兆瓦时	33,772.53	32,970.88	32,705.83
其中，外购绿色电力	兆瓦时	32,782.81	30,690.60	29,228.31
不可再生能源用量	兆瓦时	0	0	0
总耗水量 <sup>[7]</sup>	立方米	8,162,715.00	8,152,361.13	8,146,163.48
按取水来源分类的耗水量：市政供水	立方米	147,219.00	139,561.10	133,113.00
按取水来源分类的耗水量：其他来源 <sup>[8]</sup>	立方米	14.40	98.37	262.48
循环用水总量	立方米	8,015,496.00	8,012,701.00	8,012,788.00
水循环再利用的总量占总耗水量的比例 <sup>[9]</sup>	%	98	98	98

绩效指标	单位	2023 年	2024 年	2025 年
<b>排放物</b>				
废气排放总量	立方米	1,525,616,848.63	1,447,396,085.50	1,197,414,668.40
非甲烷总烃排放量 <sup>[10]</sup>	千克	772.66	427.88	1,368.18
废水排放总量 <sup>[11]</sup>	立方米	157,463.50	176,016.67	130,684.06
(废水中) 化学需氧量 (COD) 排放量 <sup>[12]</sup>	吨	6.39	10.12	6.95
(废水中) 生化需氧量 (BOD) 排放量 <sup>[12]</sup>	吨	2.01	1.51	0.85
(废水中) 氨氮 (NH3-N) 排放量	吨	0.33	0.14	0.17
所产生无害废弃物总量	吨	3,556.41	3,463.87	3,360.78
其中, 循环再利用的量	吨	3,442.98	3,337.40	3,167.33
所产生有害废弃物总量	吨	817.00	828.78	807.47

注 1: 2023 年 -2025 年环境数据统计范围为花王葫芦岛铸造材料有限公司、花王(上海)化工有限公司、上海花王有限公司, 不含花王(中国)总部及其他非制造业务实体。

注 2: 温室气体排放总量来源包括范围一和范围二温室气体排放。

注 3: 范围一温室气体排放来自天然气、柴油、汽油、液化石油气消耗产生的温室气体排放。天然气、柴油、汽油、液化石油气相关排放系数参考《中国能源统计年鉴》《省级温室气体清单编制指南(试行)》(2011)。

注 4: 范围二温室气体排放来自外购热力及外购电力消耗产生的温室气体排放。外购电力消耗产生的温室气体排放采用基于市场的计算方法, 核算范围为除光伏发电外的外购电力产生的温室气体排放。

注 5: 2024 年 10 月上海花王实施电气化改造, 已取消液化石油气的使用, 故 2025 年数据较去年下降幅度较大。

注 6: 2023-2025 年公司使用电力均为外购绿色电力或光伏发电。

注 7: 总耗水量 = 按取水来源分类的耗水量: 市政供水 + 按取水来源分类的耗水量: 其他来源 + 循环用水总量。

注 8: 因洗桶间洗桶废水回用至生产系统, 致使耗水量统计增加, 故该数据较去年有所增加。

注 9: 水循环再利用的总量占总耗水量的比例 = 循环用水总量 / 总耗水量 × 100%。

注 10: 花王化工 2025 年第四季度 EB 尾气非甲烷总烃浓度异常偏高(未超标), 导致计算值异常大, 故 2025 年数据较去年上升幅度较大。

注 11: 花王葫芦岛 2024 年遭遇强降雨并排水不畅形成内涝, 大量雨水汇入污水系统, 故 2024 年数据显著偏高。2025 年洗衣粉产品停产, 上海花王的排放量大幅减少, 故 2025 年数据较去年下降幅度较大。

注 12: 数据是由有资质的第三方进行水质因子的检测, 因水质采样方式为瞬时采样, 数据存在波动, 故 2025 年数据较去年有所下降。

## 员工

绩效指标	单位	2023 年	2024 年	2025 年
<b>员工雇佣</b>				
员工总数 <sup>[1]</sup>	人	1,309	1,205	1,174
其中, 男性员工人数	人	623	579	581
女性员工人数	人	686	626	593
全职劳动合同制	人	1,309	1,204	1,167
全职劳务派遣制	人	0	1	7
其他雇佣形式	人	0	0	0
30 岁以下的员工人数	人	203	182	170
30 岁至 50 岁的员工人数	人	999	919	910
50 岁以上的员工人数	人	107	104	94
在中国大陆工作的员工人数	人	1,309	1,205	1,174
在港澳台及海外工作的员工人数	人	0	0	0
研发人员比例	%	7.00	7.14	6.39
公司因违反雇佣相关法律法规所处罚的总数	次	0	0	0
员工流失率 <sup>[2]</sup>	%	8.33	14.52	10.65
其中, 男性员工流失率	%	5.14	1.93	8.78
女性员工流失率	%	11.22	17.57	12.48
<b>职业健康与安全</b>				
因工伤损失的工作日数	天	3	0	45
因工伤关系而死亡的员工人数	人	0	0	0
因工伤关系而死亡的员工比例	%	0	0	0

绩效指标	单位	2023 年	2024 年	2025 年
<b>员工培训与发展</b>				
员工培训覆盖率 <sup>[4]</sup>	%	100	100	92.93
其中, 培训覆盖的男性员工的比例	%	100	100	91.74
培训覆盖的女性员工的比例	%	100	100	94.10
员工接受培训平均小时数 <sup>[5]</sup>	小时	6.61	10.56	7.74
其中, 女员工接受培训平均小时数	小时	4	5.72	5.62
男员工接受培训平均小时数	小时	9.49	15.80	9.91

注 1: 员工数据统计范围为花王(中国)全体员工。

注 2: 员工流失率 = 该类员工年内员工流失人数 / 时期末该类员工总人数 × 100%。

注 3: 工伤事件包括员工通勤路途、厂区中发生的意外事故。工伤事件为偶发性事件, 公司在工伤发生后将受伤员工送至医院接受治疗, 确保其得到妥善救治, 并协助员工进行工伤认定、工伤鉴定, 并通过工伤保险落实相关赔付, 后续积极加强员工健康与安全相关宣贯, 以避免此类事件发生。

注 4: 员工培训覆盖率 = 接受培训的员工数(时期末) / 员工总数(时期末) × 100%。

注 5: 员工接受培训平均小时数 = 员工培训总时长 / 员工总数(时期末)。

## 产品与服务

绩效指标	单位	2023 年	2024 年	2025 年
接获关于产品及服务的投诉数目 <sup>[1]</sup>	件	8,029	5,822	4,981
投诉处理率	%	99	99	99
产品和服务的健康与安全方面发生的违法违规的事件数	件	0	0	0
违反有关产品和服务信息与标识的法规及自愿性准则的事件总数	件	0	0	0
在客户隐私方面发生违法违规事件的总数	件	0	0	0
在市场推广方面(包括广告、推销及赞助)发生违法违规事件的总数	件	0	0	0

注 1: 公司接获的投诉事件类型包括品质不良、性能不满, 物品受损等, 在接获相关投诉后, 公司相关部门将组织对投诉内容进行分析, 从品质和产品安全等角度开展品质保证活动, 并根据实际情况进行产品改良。

## 供应商管理

绩效指标	单位	2023 年	2024 年	2025 年
供应商总数	家	149	147	147
大陆地区的供应商数	家	135	131	130
港澳台及海外地区的供应商数	家	14	16	17
接受环境、劳工、道德等方面评估的供应商比例 <sup>[1]</sup>	%	100	100	100
通过环境、劳工、道德等方面评估的供应商比例 <sup>[2]</sup>	%	89.93	100	100

注 1: 接受环境、劳工、道德等方面评估的供应商比例 = 接受环境、劳工、道德等方面评估的供应商数量 / 供应商总数 × 100%。

注 2: 通过环境、劳工、道德等方面评估的供应商比例 = 通过环境、劳工、道德等方面评估的供应商 / 供应商总数 × 100%。

## 社区公益<sup>[1]</sup>

绩效指标	单位	2023 年	2024 年	2025 年
社区公益投入总金额	元	3,587,614	6,063,986	6,237,662
公益捐赠金额	元	1,023,387	3,837,785	4,077,628

注 1: 社区公益投入总金额包括公益运营投入、物料投入、公益捐赠金额。

## 公司治理

绩效指标	单位	2023 年	2024 年	2025 年
公司因运营中的不正当竞争行为或违反反托拉斯法和反垄断法而受到相关部门的制裁的案件数	件	0	0	0
汇报期内对发行人或其员工提出并已审结的贪污诉讼案件数	件	0	0	0
参与反贪污相关培训员工人数	人	500	244	195
反贪污相关培训次数	次	4	4	4

## 对标索引表

使用声明	花王(中国)在2025.1.1-2025.12.31参照GRI标准报告了在此份GRI内容索引中引用的信息。
使用的GRI 1	GRI 1: 基础 2021

GRI 标准	披露项	报告章节
<b>一般披露</b>		
GRI 2: 一般披露 2021	2-1	走进花王 关于花王(中国)
	2-2	花王(中国)可持续发展管理
	2-3	关于本报告
	2-6	走进花王 关于花王(中国)
	2-7	ESG数据和附注
	2-9	花王(中国)可持续发展管理
	2-17	花王集团高层ESG观点
	2-18	花王(中国)可持续发展管理
	2-22	花王集团高层ESG观点 花王(中国)高层致辞
	2-23	人权 合规与商业道德
	2-29	利益相关方沟通 实质性议题分析
GRI 3: 实质性议题 2021	3-1	利益相关方沟通
	3-2	实质性议题分析
<b>经济</b>		
GRI 205: 反腐败 2016	201-2	合规与商业道德
	205-1	
	205-2	合规与商业道德
	205-3	

GRI 标准	披露项	报告章节
<b>环境</b>		
GRI 3: 实质性议题 2021	3-3	实质性议题分析
	301-1	
GRI 301: 物料 2016	301-2	ESG数据和附注
	301-3	
	302-1	
GRI 302: 能源 2016	302-2	
	302-3	ESG数据和附注
	302-4	
	302-5	
	303-1	
GRI 303: 水资源和污水 2018	303-3	资源管理 ESG数据和附注
	303-5	
	305-1	
GRI 305: 排放 2016	305-2	
	305-4	ESG数据和附注
	305-5	
	305-6	
	305-7	
	306-1	
	306-2	
GRI 306: 废弃物 2020	306-3	排放物管理 ESG数据和附注
	306-4	
	306-5	
	308-1	
	308-2	ESG数据和附注

GRI 标准	披露项	报告章节
<b>社会</b>		
GRI 3: 实质性议题 2021	3-3	实质性议题
GRI 401: 雇佣 2016	401-1	ESG 数据和附注
	401-2	员工权益与福利
	401-3	
	403-1	员工职业健康与安全 ESG 数据和附注
403-3		
GRI 403: 职业健康与安全 2018	403-5	
403-6		
403-7		
GRI 404: 培训与教育 2016	403-9	ESG 数据和附注
	404-1	
GRI 405: 多元性与平等机会 2016	404-2	人才吸引与留任
	405-1	多元平等包容 (DE&I) ESG 数据和附注
GRI 413: 当地社区 2016	413-1	公益笃行, 践行长可持续承诺
GRI 414: 供应商评估 2016	414-1	ESG 数据和附注
	414-2	
GRI 416: 客户健康与安全 2016	416-1	ESG 数据和附注
	416-2	
	417-1	
GRI 417: 营销与标识 2016	417-2	负责任营销
	417-3	ESG 数据和附注
	418-2	ESG 数据和附注

## 关于本报告

### 概览

《花王(中国) 2026 年度可持续发展暨 ESG 报告》(简称“本报告”) 阐述了我们在商业道德、劳工管理、产品服务、环境影响、社区参与等方面的 ESG 管理与可持续价值创造实践。

花王(中国) 重视与利益相关方的沟通和交流。我们期望通过发布此报告, 能更好地促进各方了解我们的可持续发展政策、战略和行动, 并推动合作及实现共赢。

### 报告范围

本报告覆盖花王(中国) 投资有限公司及其子公司, 包括上海花王有限公司、花王(上海) 产品服务有限公司、花王(中国) 研究开发中心、佳丽宝(化妆品) 中国有限公司、花王葫芦岛铸造材料有限公司、上海花王化学有限公司、花王上海(化工) 有限公司、花王(上海) 贸易有限公司。

本报告的时间跨度为 2025 年 1 月 1 日至 2025 年 12 月 31 日。部分信息的内容超出此范围, 在所涉及信息处说明。

报告中简称释义如下:

简称	释义
花王、花王集团	花王株式会社
花王(中国)、公司、我们	花王(中国) 投资有限公司
上海花王	上海花王有限公司
花王化工	花王(上海) 化工有限公司
花王化学	上海花王化学有限公司
花王葫芦岛	花王葫芦岛铸造材料有限公司
花王(中国) 研发中心	花王(中国) 研究开发中心有限公司

### 报告编制依据

本报告参照以全球报告倡议组织(GRI)《可持续发展报告标准》(2021)(简称“GRI 标准”) 编制, 详见本报告附录部分。

## 报告编制原则

### 重要性

公司识别出投资者等利益相关方关注的、与经营相关的实质性议题，对环境、社会和公司治理方面可能对投资人及其他相关方产生重要影响的事项进行重点汇报。本报告在汇报实质性议题时关注公司运营涉及的行业特征以及所在地区特征。议题的分析过程及结果见本报告“利益相关方沟通与实质性议题分析”章节。

### 准确性

本报告对提供的信息和数据口径说明计算依据和假定条件，对于估计的数据说明估计所依据的基本假设。

### 平衡性

根据该原则，本报告内容反映客观事实，对涉及正面、负面信息的指标均进行披露。

### 清晰性

本报告以简体中文发布。本报告中纳入表格、模型图以及专业名词表等信息作为文字内容的辅助。为便于利益相关方更快获取相关信息，本报告提供目录及 ESG 相关标准的对标索引表。

### 量化及一致性

本报告披露报告期内的 ESG 量化绩效指标，并尽可能披露相应的历史数据。本报告对同一指标在不同报告期内的统计及披露方式保持一致；若统计及披露方式有更改，将在报告附注中予以充分说明，以便相关方进行有意义的分析与评估。

### 时效性

本报告为年度报告，并尽力在报告年度结束后尽快发布报告；同时报告范围中说明报告涵盖的时间范围。

### 完整性

除特别说明外，本报告披露信息的覆盖范围均为花王（中国）投资有限公司及其附属公司。

## 报告获取

为了保护环境，我们推荐您阅读 PDF 格式的电子版报告，您可以通过访问公司网站下载获取。

